

ΥΠΟ ΧΑΡΑΛΑΜΠΟΥΣ ΜΥΡΩΝΟΣ ΝΙΚΟΛΑΚΑΚΗ
ΣΥΝΤΑΓΜΑΤΑΡΧΟΥ ΠΕΖΙΚΟΥ
ΕΝ ΠΟΛΕΜΙΚΗ ΔΙΑΘΕΣΙΜΟΤΗΤΙ

Π Ε Ρ Ι
ΤΗΣ ΝΗΣΟΥ ΤΩΝ ΑΝΤΙΚΥΘΗΡΩΝ



ΘΕΣΣΑΛΟΝΙΚΗ 1963

ΑΦΙΕΡΟΤΑΙ ΕΙΣ ΜΝΗΜΗΝ
ΤΩΝ ΤΗΕΡ ΠΑΤΡΙΔΟΣ
ΠΕΣΟΝΤΩΝ ΑΝΤΙΚΤΩΗΡΙΩΝ



Συνταγματάρχης Πεζικού έν πολεμική διαθεσιμότητα
ΝΙΚΟΛΑΚΑΚΗΣ ΧΑΡΑΛΑΜΠΟΣ
έξ 'Αντικυθήρων

ΠΡΟΛΟΓΟΣ

I. Ἡ παρούσα Ἱστορικὴ συγγραφή τῆς Νήσου τῶν Ἀντικυθήρων ἀποτελεῖ συγκέντρωσιν πάντων τῶν μέχρι σήμερον γνωστῶν περὶ τῆς Νήσου ταύτης, ἐπὶ σκοπῶ διατηρήσεως καὶ διαδόσεως τούτων.

Αὕτη πρέπει κατὰ πρῶτον λόγον νὰ ἐνδιαφέρῃ τοὺς Ἀντικυθηρίους καὶ τοὺς μετὰ τῆς νήσου ἔχοντας γενεολογικὰς σχέσεις, καὶ κατὰ δεύτερον λόγον πάντα θέλοντα νὰ γνωρίζῃ περὶ τῆς Νήσου.

Ὁ ἀναγινώσκων τὴν ἱστορίαν τῆς νήσου δὲν ἔχει νὰ παρατηρήσῃ οὐσιώδη τινὰ ρόλον αὐτῆς ἐν τῇ γενικῇ ἱστορίᾳ. Θὰ παρατηρήσῃ ὅμως οὐσιώδη τοιοῦτον ἐν τῇ ἐθνικῇ ἡμῶν ἱστορίᾳ. Ἡ δὲ γεωγραφικὴ τῆς θέσις πολλάκις τὴν κατέστησεν σταθμὸν δραματικῶν ἱστορικῶν γεγονότων, τινὰ τῶν ὁποίων τὴν κατέστησαν πανελληνίως καὶ διεθνῶς γνωστήν.

II. Διὰ τὴν συγγραφὴν ἐρανίσθην στοιχεῖα: 1) Ἐκ χειρογράφου ἱστορικοῦ εὐγενῶς προσφερθέντος πρὸς τοῦτο παρὰ τοῦ Ἀντικυθηρίου Γεωργίου Σταύρου Γαλιάση. 2) Ἐκ σχετικοῦ περὶ τῆς ἱστορίας τῆς Νήσου φυλλαδίου τοῦ Ἀντικυθηρίου ἀειμνήστου ἐφέδρου ὑπολοχαγοῦ Μύρωνος Ν. Χαρχαλάκη, ἔτους 1926. 3) Ἐκ τῆς Ἑλληνικῆς ἱστορίας. 4) Ἐκ συγγραμμάτων διαφόρων ἱστορικῶν. 5) Ἐκ διαφόρων ἐγκυκλοπαιδειῶν. 6) Ἐκ διαφόρων πληροφοριῶν ληφθειῶν παρὰ Ἀντικυθηρίων δυναμένων ἐγκύρως νὰ παρᾶσχωσιν αὐτάς καὶ 7) Ἐξ ἐπιτοπίου περισυλλογῆς πληροφοριῶν, καὶ διαπιστώσεων ἐξ ἀμέσου ἀντιλήψεώς μου διὰ πρὸς τοῦτο μεταβάσεώς μου εἰς τὴν νῆσον ἐν ἔτει 1957.

ΧΑΡΑΛΑΜΠΟΣ ΝΙΚΟΛΑΚΑΚΗΣ

Συνταγματάρχης Πεζικοῦ

Ἐν Πολεμικῇ Διαθεσιμότητι

ΝΗΣΟΣ ΤΩΝ ΑΝΤΙΚΤΩΗΡΩΝ

I. Γεωγραφικὴ θέσις: Ἡ νῆσος τῶν Ἀντικυθήρων εὐρίσκεται μεταξὺ τῆς μεγαλονήσου Κρήτης καὶ τῆς νήσου τῶν Κυθήρων. Ἀπέχει δὲ ἐκ μὲν τῆς Κρήτης 18 ναυτικά μίλια πρὸς Βορειοδυσιάς, ἐκ δὲ τῶν Κυθήρων 22 ναυτικά μίλια πρὸς Νοτιοδυσιάς. Ἡ σημερινὴ περίμετρος τῆς εἶναι 14 ναυτικά μίλια ἢ 26 περίπου χιλιόμετρα. Ἡ σχηματικὴ μορφολογία τοῦ ἐδάφους καὶ τῶν ἀκτῶν τῆς τυγχάνουσι ἀποτελέσματα διαφόρων σχηματικῶν ἐναλλαγῶν συνεπείᾳ ἰσχυρῶν σεισμῶν. Ἡ νῆσος τυγχάνει δημιούργημα ἐξ δόκλῃρου τῶν σεισμῶν καὶ κατάλειπον καταποντισθείσης ξηρᾶς, ἣτις ὡς μαρτυροῖ ἡ μορφή τοῦ περιβάλλοντος τῆς νήσου θαλασσίου χώρου, αὕτη ἐπεξετείνετο πρὸς Βορειοδυσιάς (Κύθηρα), διότι πρὸς τὴν κατεύθυνσιν αὐτὴν παρουσιάζεται ἡ θάλασσα ἀβαθεστέρα καὶ περιέχει νησίδας καὶ ὑφάλους, ὑπερέχοντα σημεῖα καταποντισθείσης ξηρᾶς. Ὡς ἐκ τοῦ τρόπου δημιουργίας τῆς ἡ νῆσος ἀνεφέρετο παρὰ τοῖς Ἀρχαίοις ὡς ἀναδυομένη καὶ πλωτή. Ὡς ἐκ τοῦ τρόπου δημιουργίας τῆς ἡ νῆσος παρουσιάζεται μὲ δυτικὰς, νοτίους καὶ ἀνατολικὰς ἀκτὰς παννυήλους κατακορύφου τομῆς μὲ βαθεῖαν τὴν περιβρέχουσαν θάλασσαν, τὰς βορείους ὀμαλωτέρας καὶ μὲ περιβρέχουσαν θάλασσαν ἀβαθεστέραν. Ὡς ἐκ τῆς γεωγραφικῆς τῆς θέσεως συνεδέθη ὑπὸ τῶν Βυζαντινῶν μετὰ τῆς νήσου τῶν Κυθήρων, μεθ' ἧς ὑπήχθη εἰς τὴν ὀμάδα τῆς Ἑπτανήσου, τῆς ὁποίας ἀποτελεῖ τὸ νοτιώτατον ἄκρον μέχρι σήμερον.

II. Διάφοροι ὀνομασίαι: Ἡ νῆσος ἀναφέρεται ὑπὸ διάφορα ὀνόματα ἐν τῇ Ἱστορίᾳ. Οὕτω ἀρχικῶς ἐκαλεῖτο Σάτυρος, ἐκ τοῦ ὅτι κατόκει ἐν αὐτῇ Σάτυρος. Ἀναδυομένη καὶ Πλωτὴ ἐκ τοῦ τρόπου καθ' ὃν ἐνεφανίσθη. Δο-

λώπη ἐκ τῶν πρώτων κατοίκων τῆς Δολώπων. Μετέπειτα ἔλαβεν διαδοχικῶς τὰ ὀνόματα Αἰγυαλία, Αἰγιαλία, Αἶγυλα (ὡς ἀναφέρεται παρὰ τῶν συγγραφέων Πρισκιανοῦ, Εὐσταθίου, Νικηφόρου Βλέμδος). Αἶγυλα τὴν ἀναφέρουσι οἱ Ροῦφος Αὐτηνός, Διονύσιος Περιγηγητῆς καὶ Ὀπλίσιος. Αἶγυλον ἀναφέρεται παρὰ τῶν Ἀρχαίων Λατίνων συγγραφέων (ὡς ὁ Θεόκλητος). Λιοῖ, Σηγηλοὶ ἢ Σιγηλοὶ (λέξεις παρεφθαρμένα τῆς λέξεως Αἶγυλα, ὡς τὴν ἀναφέρει ὁ Πλούταρχος). Αἰγυλία, λέξις προελθοῦσα ἐξ ἐσφαλμένης γραφῆς ὑπὸ Στεφάνου τοῦ Βυζαντίου παρ' οὗτινος ἀναφέρεται καὶ Ὡγυλον. Αἰγυλία, Αἰγιαλία, Αἰγιαλαί. Ὁ Κοραῆς ἔδωκεν τὰ ὀνόματα Αἰγυλία καὶ Αἰγυλιοὶ ἀντὶ τῶν ὀνομάτων Αἰγιαλία καὶ Αἰγιαλοὶ, τῶν ἀναφερομένων ὑπὸ τοῦ Πλούταρχου ἐν Κεφ. ΛΑ' τοῦ βιβλίου του «Κλεομένης» ὡς νησιδρίου κειμένου μεταξὺ Κυθήρων καὶ Κρήτης. Αἶγυλα, Αἰγιαλία, Αἰγυαλία, Αἰγιαλοὶ καὶ Αἰγυλία ἀναφέρεται ἐν κεφαλαίῳ ΛΒ' τοῦ αὐτοῦ βιβλίου τοῦ Πλούταρχου. Σημειωτέον δὲ ὅτι ὁ Πλούταρχος ἔζησεν ἀπὸ 200—120 π. Χ. Ὁ Πλούταρχος ἀναφέρων ἐν τῷ βιβλίῳ του τὴν νῆσον, γράφει ὅτι ὁ Βασιλεὺς τῆς Σπάρτης Κλεομένης κατέφυγεν εἰς αὐτὴν μετὰ τὴν ἥτταν του ἀπὸ τῶν Ἀντίγονον, βασιλέα τῆς Μακεδονίας. Ἐκεῖθεν, μὴ πεισθεὶς ὑπὸ τοῦ Θηρυκίωνος, ἐνὸς τῆς ἀκολουθίας του, ὅπως αὐτοκτονήσῃ ἐπειδὴ εἶχεν ἐγκαταλείψει τοὺς Σπαρτιάτας, ἀνεχώρησεν εἰς Αἶγυπτον, ὃ δὲ Θηρυκίον ἀπογοητευθεὶς ἠτύχησεν αὐτοσφαγεῖς εἰς τὴν νῆσον, προτιμήσας τὸν θάνατον παρὰ τὴν ἀτιμωτικὴν ζωὴν. Τσιριγότο (Μικρὸ Τσιρίγο) ὑποκοριστικὸν τῆς λέξεως Τσιρίγο (Κύθηρα ἢ Κυθουρία), λέξις λατινικῆς προελεύσεως κατὰ τὸν ξένον συγγραφέα Leake.

Ὡγυλία ἀναφέρεται παρὰ τοῦ Ἡσιόδου εἰς Λ 85 τῶν σχολείων του τῆς Ὀδυσσεΐας.

Ἡ Αἶγυλα, τὰ Αἶγυλα, Λιοῖ καὶ Σιγκυλιό, λέξεις προερχόμεναι ἐκ παραφορᾶς Ἀρχαίων ὀνομάτων τῆς. Ἀντικυθηρία, Ἀντικυθηρία, ὀνομασίαι δοθεῖσαι ὑπὸ τῶν Βυζαντι-

νῶν, λόγῳ τῆς γεινιασεῶς τῆς πρὸς τὴν νῆσον Κύθηρα ἢ Κυθουρίαν. Ἀντικυθηρία ἀναφέρεται καὶ παρὰ τοῦ Κερκυραίου Νικολάου Σοφριανοῦ κατὰ τὸν 15ον αἰῶνα μ. Χ.

III. Κάτοικοι: Ὡς πρῶτος κάτοικος τῆς νήσου ἀναφέρεται εἰς Σάτυρος, ὅστις διέμενον ἐντὸς ὑπογείου σπηλαίου ἔχοντος μικρὸν στόμιον, εὗρισκομένου εἰς τοὺς βορείους πρόποδας τοῦ ὡς ἐκ τούτου καλουμένου βουνοῦ Σατύρου καὶ Τετράφου, σημερινοῦ Πλαγάρας, καὶ εἰς σημεῖον 50 μέτρα ἄνωθεν τοῦ δρόμου τοῦ διερχομένου ἄνωθεν τῆς θέσεως Σχινάρα καὶ εἰς ἀπόστασιν 120 μ. νοτιῶς ἀπὸ τῆς θέσεως ἀσβεστοκαμίνου Σχινάρας, ὅπου παρουσιάζεται ἐν μικρὸν ἴσωμα (ἀναπαυτήριον). Τὸ σπήλαιον τοῦτο πλήρες σταλακτητῶν ποικίλων σχημάτων καὶ μεγεθῶν, ἐκαλύφθη κατ' ἔτος 1927 ὑπὸ τῶν ποιμένων λόγῳ τοῦ ὅτι εἰσερχόμενα ἐντὸς αὐτοῦ ἐρίφια καὶ μὴ δυνάμενα νὰ ἐξέλθωσιν οὔτε καὶ νὰ ἐξαχθῶσιν καθ' οἰονδήποτε τρόπον, ἐχάνοντο. Σήμερον μετὰ τὴν κάλυψιν τοῦ σημείου τοῦ σπηλαίου, καὶ τὴν κάλυψιν τοῦ χώρου του ὑπὸ μεγάλων καὶ πυκνοτάτων θάμνων, τυγχάνει δύσκολος ἢ ἀνεύρεσις τῆς θέσεώς του. Ἐν τῷ ἱστορικῷ φυλλάδιῳ τοῦ Μύρωνος Χαρχαλάκη ἀναφέρεται ὡς κατοικία τοῦ Σατύρου ὁπὴ εὗρισκομένη ἐπ' ἰτῆς δυτικῆς πλευρᾶς τοῦ βουνοῦ Σάτυρος (Πλαγάρας). Τοῦτο ὅμως δὲν φαίνεται νὰ ἀνταποκρίνεται πρὸς τὴν πραγματικότητα, διότι τὸ εἰς χεῖρας τοῦ Γεωργίου Γαλιάτση εὑρεθὲν φυλλάδιον ἀποτελοῦν ἀθθεντικώτερον στοιχεῖον τῆς ἱστορίας τῆς νήσου, σαφῶς ἀναφέρει ἐπὶ λέξει ὅτι «κατὰ τὸν Στράβωνα καὶ ἄλλους συγγραφεῖς ὁ Σάτυρος κατῴκει εἰς μίαν ὀτὴν (τρύπαν) εἰς τὸ χεῖλος ἀρχικῶς τοῦ ὄρους Σατύρου», ὅπερ σημαίνει εἰς τὸ βόρειον ἄκρον τοῦ βουνοῦ. Οἱ Σάτυροι ὡς περιγράφονται ἐν τῷ δωδεκάτῳ βιβλίῳ τοῦ Στράβωνος, ἦσαν σύντροφοι τοῦ Βάκχου καὶ λάτραι τοῦ Λιονύσου, τερατωδῶς μεταμφιεζόμενοι ὡς πίθηκοι ἢ τράγοι μὲ πόδας τράγου, ὅσα ἐξέχοντα καὶ κέρατα. Ἐχόρευον δὲ ὀργιαστικῶς κατὰ τὰς ἐν

Κρήτη εορτάς τῆς γεννήσεως τοῦ Διός, ἀναπαριστῶντες ὀργαστικῶς τὴν γεννεσιολογίαν τοῦ Θεοῦ. Ἐθεωροῦντο υἱοὶ τοῦ Ἑρμοῦ καὶ τῶν Ναϊάδων. Ἀναφέρονται δὲ ὑπὸ τοῦ Στράβωνος ὡς κατοικοῦντες τὴν Κρήτην καὶ τὰς πέριξ νήσους, μεταξὺ τῶν ὁποίων συγκαταλέγεται καὶ ἡ νῆσος τῶν Ἀντικυθήρων. Ἐν συνεχείᾳ κατόκησαν περὶ τοὺς 12 λησταὶ Δόλωπες. Εἰς αὐτοὺς προστέθησαν καὶ ἄλλοι Δόλωπες. Ἦσαν δὲ οἱ Δόλωπες λαὸς Ἑλληνικός, κατοικῶν ἐν Θεσσαλίᾳ εἰς τοὺς νοτίους πρόποδας τῆς Πίνδου καὶ τὸ βορειοδυτικώτατον ἄκρον τῆς Φθιώτιδος, τὴν Δολώπην ὅπως ἐλέγετο, διατελῶν ὑπὸ κοινὸν ἡγεμόνα μετὰ τῶν Φθιωτῶν τὸν 21ον π. Χ. αἰῶνα, ὁπότε κατὰ τὴν κάθοδον τῶν Δωριέων διεπεραιώθησαν μετ' αὐτῶν ὡς Ἀχαιοὶ εἰς Πελοπόννησον καὶ ἐκεῖθεν μετὰ τῶν Λακωνῶν μέσῳ Ἀντικυθήρων εἰς Κρήτην κατ' ἔτος 2.045 π. Χ. Οἱ Δόλωπες ἐκ καταγωγῆς γεωργοὶ καὶ κτηνοτρόφοι κατεγίνοντο μὲ τὴν γεωργίαν καὶ κτηνοτροφίαν καὶ ἐν τῇ νήσῳ. Οὗτοι κατόκησαν ἀρχικῶς εἰς τὸ βόρειον μέρος τῆς νήσου ὅπου κατεσκεύασαν περὶ τὰς (20) εἴκοσι οἰκίας πλησίον τοῦ σημερινοῦ λόφου Πύργος καὶ εἰς ἀπόστασιν $\frac{1}{4}$ τοῦ σταδίου, ἦτοι περὶ τὰ 250 μέτρα ἀπὸ τῆς θαλάσσης. Ὀνόμασαν δὲ τὸν Συνοικισμὸν τὸν ἐκεῖνον Λολώπην, ὡς καὶ τὸν Λόφον. Ἀκολούθως ἔκτισαν (24) εἴκοσι τέσσαρας οἰκίας δυτικῶς καὶ εἰς ἀπόστασιν περὶ τὰ 250 μέτρα ἀπὸ τῆς Δολώπης, μεταξὺ τῶν σημερινῶν θέσεων Πλεύρη καὶ Ζαμπετανίων καὶ ὠνόμασαν τὸ χωρίον τοῦτο Οἰνόνην, διότι τὸ μέρος αὐτὸ παρήγεν ἐξαιρετικὸν οἶνον. Νοτιοδυτικῶς τῆς Οἰνόνης καὶ εἰς ἀπόστασιν 200 μέτρων ἀπὸ τῶν σημερινῶν Ζαμπετιανῶν, ὅπου σήμερον ἡ θέσις Μανέτας κατεσκεύασαν ἑτέρας (14) δέκα τέσσαρας οἰκίας καὶ τὴν ὠνόμασαν Θρέαν. Νοτίως τῆς Θρέας καὶ εἰς ἀπόστασιν περὶ τὰ 250 μέτρα, 400 μέτρα καὶ 600 μέτρα, ἴδρυσαν ἀντιστοιχῶς τὰ χωρία Φέα (σημερινὰ Χαρχαλιανὰ), Τραγέα (σημερινὴ θέσις Χανιώτη) νοτίως σημερινῶν Πηγαδακίων καὶ Πλάκες (σημερινὰ Καταλύματα), νοτίως τοῦ Χανιώτη. Εἶχον δὲ οἰκίας ἢ Θέα

(10) δέκα, ἢ Τραγέα (16) δέκα ἕξ καὶ αἱ Πλάκες (24) εἴκοσι τέσσαρες. Ἐπὶ τὸν χωρὶον καὶ ἄλλαι οἰκίαι πάμπολλαι διασπαρμέναι πρὸς τὸν σημερινὸν ὄρμον τῆς Καμαρέλας. Ἄλλο χωρίον ἔκτισαν εἰς τὸ βόρειον μέρος τῆς νήσου, τὸ ὁποῖον ὠνόμασαν Λέπανθον (σημερινὴ Κεφαλή) μὲ οἰκίας (8) ὀκτώ. Τὰ χωρία Δολώπη (Πύργος), Οἰνόνη (Ζαμπετιανὰ) καὶ Θρέα (Μανέτας), ἴδρευόντο ἀπὸ τὸν λιμένα τῆς Δολώπης (σημερινὸν Ποταμὸν). Ἡ Φέα (Χαρχαλιανὰ) ἴδρευετο ἐκ τοῦ σημερινοῦ βρυσιδίου τῆς Καμαρέλας. Τὸ σημερινὸν Λαγκάδι τῶν Πηγαδακίων μετὰ τοῦ, ἀναβλύζοντος ἐκ τῆς κοίτης καὶ ὑπερθεῖν αὐτῆς ὕδατος, φαίνεται νὰ μὴ ὑπῆρχεν κατὰ τὴν ἐποχὴν ἐκείνην. Τυχχάνει δὲ δημιουργίαν βαθείας καθίζσεως καὶ κατακρημνισμοῦ τοῦ ἐδάφους συνεπεῖα σεισμῶν. Τὴν ἰκασίαν ταύτην ἐνισχύει καὶ ἡ σημερινὴ μορφολογία τοῦ ἐδάφους.

Ἡ Λέπανθος (Βορεινὸν Κεφαλῆς) εἶχεν βορειοανατολικῶς ἄφθονον ὕδωρ, ὅπου σήμερον τὸ Καντίλη Νερό, ἀπ' ὅπου καὶ ἴδρευετο. Εἰς πολλὰ μέρη τοῦ λιμένος τῆς Δολώπης (σημερινοῦ Ποταμοῦ), ἀνέβλυζεν ὕδωρ ἄφθονον εὐγεστώτατον καὶ ἐξαιρετικῆς ποιότητος. Τὸ ἔτος 510 π. Χ. ὅμως κατεποντίσθη ὁλόκληρος ἡ νοτία πλευρὰ τοῦ λιμένος, καταστραφέντος τοῦ λιμένος. Κατὰ τὴν καταστροφὴν ταύτην ἐχάθη μέγα μέρος τοῦ ὕδατος. Σημεῖον τῆς πηγῆς τοῦ ὕδατος τούτου ὑπάρχει σήμερον εἰς θέσιν σημερινὰ Χάλαρα, τὰ ὁποῖα ἔλαβον καὶ τὸ ὄνομα ἐκ τοῦ χαλασμοῦ, ὁ ὁποῖος συνέβη εἰς τὸ μέρος ἐκεῖνο. Παρέμεινεν ἐπίσης καὶ ἄλλη πηγὴ ὕδατος ρέουσα ἐν τῷ λιμένι, ἡ σημερινὴ Βρύση τοῦ Ποταμοῦ. Αἱ Τραγέαι (Χανιώτης) καὶ αἱ Πλάκες (Καταλύματα) ἴδρευοντο ἀπὸ τὸ σημερινὸν Ἄσπρο Νερό, τὸ ὁποῖον εὐρίσκειται εἰς τὸ ἄκρον τῆς θαλάσσης καὶ εἰς ἀπόστασιν περὶ τὰ 250 μέτρα δυτικῶς τῶν Πλακῶν. Ἐπειδὴ ἡ θέσις τοῦ νεροῦ περιβάλλεται ὑπὸ πανυψηλῶν ἀποκρήμων καταπτώσεων, ὡς ἐπὶ τὸ πλεῖστον κατακορύφου τομῆς, εἶχον κατασκευάσει γέφυραν ἐπὶ τοῦ πλέον εὐπροσίτου μέρους, διὰ τῆς ὁποίας κα-

τήρχοντο εις τὴν πηγὴν πρὸς λῆψιν ὕδατος. Ἐπίσης εἰς τὸ μέσον τῆς νήσου ἴδρυσαν 3 χωρία, τὴν Πολύπλαν (σημερινὸν Ἄσπρον Λάκκον) με οἰκίας εἴκοσι δύο (22), τὴν Εὐ-
~~κλύσι~~ σημερινὰ Σκαριανὰ) με οἰκίας δέκα ὀκτώ (18) καὶ τὴν Πυραθιὰν (Μάνδρα Ἀλωῖζου, βόρειον μέρος σημερινοῦ Κόκκινου Λάκκου) με οἰκίας δώδεκα (12). Τὰ τρία χωρία ταῦτα στερούμενα πηγαίου ὕδατος, εἶχον κατασκευάσει ὕδατοδεξαμενὰς (στέρνας) ἐντὸς τῶν ὁποίων περισυνέλεγον βρόχινα ὕδατα κατὰ τὸν χειμῶνα. Ὅποτε καὶ ταῦτα ἐξηγητοῦντο, ἴδρευόντο ἀπὸ τὴν Δολώπην (Ποταμόν). Τὰ χωρία αὐτὰ παρήγαγον πολλὰ ἔλη (Λούπινα), τὰ ὁποῖα ἐπειδὴ δὲν ἐγνώριζον νὰ τὰ ἀλέθωσιν, τὰ ἐκοπάνιζον με πέτρας καὶ τὰ ἔβραζαν με ὕδωρ, τὰ ἐστράγγιζαν, ἐπετοῦσαν τοῦ φλοιοῦ καὶ τὸ ἀπομένον κατάλειπον ἐν εἴδει χυλοῦ, ξηρωγον. Μὴ γνωρίζοντες τὴν ἄλεσιν, οὐδὲ τὴν χρῆσιν τῶν κλιβάνων (φούρνων) διὰ τὴν παρασκευὴν τοῦ ἄρτου των, ἐκοπάνιζον με πέτρας τὰ διάφορα σπέρματα, ὡς καὶ τὴν κριθὴν ὅπου παρήγαγον οἱ ἀγροῖ των, καὶ τὰ προϊόντα τοῦ κοπανίσματος ἐξίμωναν καὶ ἔβηναν εἰς καίουσαν στάκτην, παρασκευάζοντες οὕτω τὸν ἄρτον με τὸν ὁποῖον ἐτρέφοντο ἅπαντες.

Μετὰ τὴν καταστροφὴν τῆς Τροίας, στόλος τῶν Κρητῶν, ὁ ὁποῖος συμμετεῖχεν εἰς τὴν ἐκστρατείαν κατὰ τῶν Τρωῶν ὑπὸ τὸν βασιλέα τῆς Κρήτης Ἰδομενέα, ἀποτελούμενος ἐξ ἑβδομήκοντα τεσσάρων (74) πλοίων τριήρων ἐκ τῶν ὀγδοήκοντα (80) τοιούτων, τὰ ὁποῖα εἶχον λάβει μέρος εἰς τὸν πόλεμον πρὸς βοήθειαν τῶν Ἑλλήνων, κατὰ τὴν ἐπιστροφὴν του εἰς Κρήτην κατ' ἔτος 1183 π. Χ., ἐξώκοιλεν συνεπεῖα σφοδροτάτης τρικυμίας εἰς θέσιν Ἰχναδες (Καμινάκια), ἐπὶ τῆς βορείας βραχῶδους ἀκτῆς τῆς νήσου. Κατὰ τὸ ναυάγιον αὐτὸ τοῦ Κρητικοῦ στόλου, ἐπνίγησαν 50 Κρητες. Οἱ κάτοικοι τῆς νήσου ἀντὶ νὰ ὑποδεχθῶσι καὶ βοηθήσωσι τοὺς ναυαγούς, ἐπέπεσαν κατ' αὐτῶν με σκοπὸν νὰ τοὺς ληστεύσωσιν. Οἱ Κρητες ὅμως οἵτινες εἶχον ἀπομείνει 4950

μετὰ τὸν πνιγμὸν τῶν 50, ἀντέστησαν καὶ συνήφθη μάχη κατὰ τὴν ὁποίαν κατενίκησαν οἱ Κρητες τοὺς Δόλωπας ἢ Σατύρους, κατοίκους τῆς νήσου καὶ τοὺς ἐπιζήσαντας ἔσωραν σκλάβους καὶ αἰχμαλώτους, καταστρέφαντες τὰς οἰκίας των, τὰς ἀμπέλους των, τὰς ἐλαίας των καὶ λοιπὰ ὑπάρχοντά των. Μετὰ ταῦτα κατόκησαν οἱ Κρητες εἰς τὴν νήσον κατασκευάσαντες ἀρχικῶς χωρίον ἐκ δέκα πέντε (15) καλυθῶν εἰς θέσιν Ἰχναδες (Καμινάκια), ὅπου ἀργότερον ἐδημιούργησαν καμίνους κατεργασίας τοῦ σιδήρου. Ἰχνη αὐτῶν σώζονται καὶ μέχρι σήμερον ἐντὸς μικρᾶς χαράδρας. Ἐκ τῶν Καμίνων τούτων ἔλαβεν ἡ θέσις καὶ τὴν ἐπωνυμίαν Καμινάκια. Μέρος τούτων εἰσεχώρησεν εἰς τὸ ἐσωτερικὸν τῆς νήσου καὶ ἔκτισαν εἰς ἀπόστασιν 1000 μέτρων ἀπὸ τῶν Ἰχναδῶν χωρίον ἐκ 350 πετρίνων οἰκιῶν, τὸ ὁποῖον ὠνόμασαν Κρησέαν, πρὸς τιμὴν τῶν κτητόρων τῆς νήσου Κρησοῶν ἢ Κρητῶν. Τὸ χωρίον τοῦτο μετενόμασαν ἀργότερον Πισκοπὴν, εἶναι δὲ ἡ σημερινὴ θέσις Κουκιδέ. Ἐν συνεχείᾳ ἴδρυσαν ἕτερα 6 χωρία, τὰ ἐξῆς: Τὸ Καλάζιον (Κόκκινον Λάκκον) με (10) δέκα οἰκίας, τὴν Ρηγανίδα (Μπαντουδανία) με τριάκοντα ἕξ (36) οἰκίας, τὴν Λυσίαν (Ριζόγκρεμον) ἀνατολικῶς τῶν Πατεριανῶν με οἰκίας ὀκτώ (8), τὸ Ἰρήκιον (Πατεριανὰ) με εἴκοσι πέντε (25) οἰκίας, τὴν Ἐμασίαν (Γαλακινά) με ὀκτώ (8) οἰκίας, τὴν Ἡρέαν (Σωχώρια) με οἰκίας ὀγδοήκοντα ἢ ἑννεμήκοντα (80) ἢ (90). Ἐπίσης τὸν Ὀρχομενὸν (Ἄγιον Γεώργιον) με ἐξήκοντα περίπου οἰκίας (60) εἰς τὸ νοτιοανατολικὸν μέρος τῆς νήσου.

Εἰς τὸ μέσον τῆς Πισκοπῆς ὑπῆρχεν ἄφρονον καὶ γλυκὺ νερόν, τὸ ὁποῖον ἀπὸ τοῦ 510 π. Χ. ἤρχισεν συνεχῶς ἀλιγοστεῦν, μέχρις ὅτου ἐξηφανίσθη ὀλοτελῶς. Πιθανολογεῖται ὅτι ἡ ἐξαφάνισις του ἀφείλεται εἰς δημιουργηθεῖσαν ὑπόγειον ρωγμὴν, διὰ τῆς ὁποίας διοχετευθῆν, εὔρεν διέξοδον εἰς τὸ ὕψος τῆς ἐπιφανείας τῆς Θαλάσσης εἰς σημεῖον ἐπαφῆς κρημοῦ καὶ Θαλάσσης ἐπὶ τῆς δυτικῆς πλευρᾶς τοῦ μυχοῦ τοῦ ὀρμίσκου Βορεινῆς Κολύμπας, ὅπου ἐκβάλει καὶ

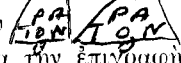

σήμερον ἄφθονον καὶ γλυκὺ ὕδωρ εἰς τὸ ὕψος τῆς ἐπιφανείας τῆς θαλάσσης, ἣτις τὸ καλύπτει κατὰ τὰς κυματώδεις περιόδους καὶ τὰς πλημμυρίδας.

Κατὰ τὴν κατάληψιν τῆς νήσου ὑπὸ τῶν Ῥωμαίων, ἐσώζετο εἰς Πισκοπὴν ἀκόμη ὀλίγον ὕδωρ. Ἡ Καλάξη (Κόκκινος Λάκκος), ἡ Ρηγαλίδα (Μπατουδιανὰ) καὶ τὸ Ἰρήκιον (Πατεριανὰ) ὑδρεύοντο ἀπὸ τὴν Πισκοπὴν (Κουκιδέ). Ἡ Ἡρέα (Σωχώρια) ὑδρεύοντο ἀπὸ τὸν Ὁρχομενὸν (Ἅγιον Γεώργιον). Μετὰ τὴν κατ' αὐτὸν τρόπον ἐγκατάστασιν τῶν Κρητῶν ἐπὶ τῆς νήσου, ἀφίχθησαν εἰς αὐτὴν καὶ Δρύωπες ἐκ τῆς Λιμηρᾶς τῆς Ἐπιδαύρου Μονεμβασίας, οἵτινες ἀνῆκον εἰς ἰδιαιτέραν Ἐθνότητα. Τούτους ἐδέχθησαν οἱ Κρητες καὶ τοὺς παρεχώρησαν τὸ νοτιοδυτικὸν καὶ δυτικὸν περὶ τὸ βουνὸν Σάτυρον (Πλαγάραν) μέρος τῆς νήσου ὅπου κατοικήσωσιν. Οὗτοι ἐδημιούργησαν (6) ἕξ χωρία. Τὴν Δρυώπην (Ἀνδρονικιανίκα), μὲ τεσσαράκοντα πέντε (45) μικρὰς καὶ μεγάλας οἰκίας πετρίνας. Τὴν Κασέλην (Καστανᾶν) δυτικῶς Ἀνδρονικιανίκα, μεταξὺ σημερινῶν Κουτσουκέλας καὶ Κολύμπας μὲ ἑνδεκα (11) οἰκίας. Τὸ Ἀμήθιον (Ἀλεβυζιανὰ) μὲ ἕξ (6) οἰκίας. Τοῖς Σεληνοῖς (Βαβίλῳ) νοτίως Ἀνδρονικιανίκα μὲ ἑννέα (9) οἰκίας. Τὴν Σατυρίαν (Καλύβες) μὲ τριάκοντα πέντε (35) οἰκίας. Καὶ Σκαλιὰ (νῦν Μπατοῦ Μυτάτο) νοτίως καὶ πλησίον Πατακιανῶν, σημερινὴ θέσις, τοῖχοι κάτωθεν κατακορύφου πλακῶς καλουμένης Εἰκόνας ἢ Ἅγιου, πλησίον ὑπάρχοντος τότε κτήματος τοῦ Μπατοῦ ἕξ οὐ καὶ τὸ ὄνομα. Τὸ χωρίον τοῦτο εἶχεν ὀκτὼ (8) οἰκίας. Τὸ Ἀμήθιον (Ἀλεβυζιανὰ), οἱ Σεληνοῖς (Βαβίλης) καὶ τὰ Σκαλιὰ ὑδρεύοντο ἀπὸ πηγὴν ὑπάρχουσαν εἰς τοὺς πρόποδας τῆς Δρυώπης (σημερινὴ Βρύσις Ἁγ. Μύρωνος), ἡ ὁποία εἶχεν βάθος ἕξ (6) ὀργυῶν καὶ πλάτος τεσσάρων (4) ὀργυῶν. Ἡ Σατυρία (Καλύβες) ὑδρεύοντο ἀπὸ τὸ Ἰρήκιον (Πατεριανὰ) εἰς τὸ μέσον τοῦ ὁποίου ὑπῆρχεν ὠραῖον νερόν. Ἡ ἐποίκησις αὐτῆ τῆς νήσου διήρκεσεν μέχρι τῆς ἐπο-

χῆς τῆς κυριαρχίας της ὑπὸ τῶν Ῥωμαίων καὶ οἱ κάτοικοι της ἐγένοντο πλούσιοι καὶ ἔζησαν βίον ἡσυχον καὶ νομοταγῆ. Πρὸς ἀσφάλειαν τῆς νήσου ἐδημιούργησαν φρούριον ἰσχυρὸν τὴν Ἡφαιστείαν (σημερινὸν Κάστρον), μὲ λιμένα ὠραῖον καὶ ἀσφαλέστατον (ὅπου ὁ σημερινὸς Ξηροπόταμος), μὲ τὸ ἀνοιγμὰ τοῦ στομίου πρὸς Ζέφυρον (δυσμᾶς). Ἐντὸς τοῦ λιμένου αὐτοῦ καὶ ἐπὶ τοῦ δεξιοῦ μέρους εἶχον ἐγκαταστήσει ναύσταθμον εἰς τὸν ὁποῖον εἶχον στόλον ἐκ δώδεκα (12) πλοίων, ἐκ τῶν ὁποίων τὰ τρία (3) ἦσαν τριήρεις καὶ τὰ ὅποια ἐλιμενίζον εἰς τὸ ἐσωτερικότερον μέρος τοῦ λιμένου κάτωθεν μικροῦ λόφου. Ἦτο δὲ ὁ λιμὴν οὗτος ἀσφαλέστατος. Ἀλλὰ τὸ ἔτος 405 π. Χ. ἀπὸ μεγάλης βροχῆς, ἣτις παρέσυρεν καὶ ἐπεσώρευσεν ἐπὶ τοῦ λιμένου τεράστιον ὄγκον λίθων καὶ χωμάτων, κατεστράφη οὗτος καὶ ἔκτοτε ἔπαυσεν νὰ ὑπάρχη μετατροπὴ εἰς ξηρὰν. Εἰς τὴν Πισκοπὴν (Κουκιδέ) ἐγεννήθησαν ὁ περίφημος ἀρχιτέκτων Ὀνόσιος Χαρόης καὶ ὁ φιλόσοφος Στράτων, ὁ ὁποῖος ἱδρυσεν τὴν Στρατωνικὴν Σχολὴν εἰς τὸ βάθος τοῦ λιμένου τῆς Δολώπης. Ἐπὶ τῶν ἡμερῶν τοῦ φιλοσόφου αὐτοῦ ἐγένοντο γνωσταὶ ἡ παρασκευὴ καὶ χρῆσις τῆς ἀσβέστου καὶ ἡ κατεργασία τοῦ λίθου, καὶ κατεσκεύασαν τεράστιον Ναὸν πρὸς τιμὴν τοῦ Ἡφαιστοῦ εἰς τὸ ἄκρον τῆς εἰσόδου τοῦ λιμένου μὲ τεσσαράς (4) κολώνας ἐκ πορολίθου, αἵτινες κολῶναι ἐβάσταζον τὸν ναόν, εἰς τὸ μέσον τοῦ ὁποίου ὑπῆρχεν ἄλσος (ιερὸν δάσος) τοῦ Ἡφαιστοῦ. Εἰς τὸν Ναὸν αὐτὸν ἔβαινον μεγάλας ἐορτὰς πρὸς τιμὴν τοῦ Θεοῦ κατ' ἔτος. Εἰς τοὺς πρόποδας τοῦ ναοῦ τούτου εὐρίσκετο ἡ Στρατωνικὴ Σχολή, ἡ ὁποία εἶχε εἰς τὸ μέσον Πρυτανεῖον (Λιδακίριον) καὶ θέατρον μὲ διαφόρους πυραμίδας, ὅπου συνηθοῦντο κατὰ τὰς ἐορτὰς οἱ κάτοικοι καὶ ἔβαινον διάφορα πολυπόικλα παιγνίδια.

Ἐξώθεν τοῦ θεάτρον ὑπῆρχον κλιματίδες, κυπάρισσοι καὶ ἄλλα διάφορα δένδρα καὶ φυτό, καὶ διετρέφοντο λαγοῖ, ἄλλα ἄγρια ζῶα, ὡς καὶ περιστερεῖ, τῶν ὁποίων

ἀπηγορεύετο ἡ θήρα ἄνευ τῆς πρὸς τοῦτο ἀδείας τοῦ ἱερέως τοῦ Ναοῦ. Εἶχον δὲ θεσπίσει εἶδος νόμου κατὰ τὸν ὁποῖον ἐάν τις κατάδικος θανάτου κατώρθωνεν νὰ πιάσῃ διὰ τῶν χειρῶν του τὰς θύρας τοῦ Ναοῦ, τοῦ ἐχαρίζετο ἡ ζωὴ καὶ ἐσώζετο. Λέγεται ὅτι κατὰ τὴν καταστροφὴν τοῦ Λιμένος τῆς Δολώπης (Ποταμοῦ) συνεπεία καταποντισμοῦ, κατεστράφη τελείως καὶ ἡ Στρατωνικὴ Σχολή. Ἄλλοι λέγουσι ὅτι Ἡρακλῆται (λάτρεις τοῦ Ἡρακλέους) ἐπέδραμον ἐκ Πελοποννήσου διὰ νυκτὸς καὶ κατέστρεψαν καὶ λεηλάτησαν τὴν Σχολὴν καὶ τὸν Ναόν. Ἄλλοι πάλι λέγουσι ὅτι ὁπότεν οἱ Ῥωμαῖοι κατέλαβον τὴν νῆσον ἀπὸ τοὺς Κρητοδρόωπας, κατέστρεψαν καὶ ἐρήμωσαν ταύτην ἐξ ὀλοκλήρου, λαβόντες τὸν ἄφθονον πλοῦτον της, τότε κατεστράφη καὶ ἡ Σχολή. Κατὰ τὴν ἐποχὴν τῶν Κρητοδρόωπων, οἱ κάτοικοι τῆς νήσου εἶχον ἀποκτήσει τοιοῦτον πλοῦτον, ὥστε εἶχον κατασκευάσει καὶ νομίσματα τοπικά, τὰ ὁποῖα ἦσαν κατὰ σχῆμα, ὄνομα καὶ κράμμα τὰ ἑξῆς:

Τὸ Ἴρατον σχῆμα τριγώνου  μικρὸν καὶ μεγάλον (κατ' ἀξίαν) φέροντα τὴν ἐπιγραφὴν ΙΡΑΤΩΝ, τὰ ὁποῖα ἔφερον ἀνηρτημένα διὰ τῆς Θηλίας οἱ προύχοντες. Ἦσαν δὲ ἀργυρᾶ. Ἄλλα νομίσματα χάλκινα καὶ ἀργυρᾶ, εἶχον τοὺς Σατύρους, φέροντα κεφαλῆς Σατύρου, τὰ ὁποῖα ἐχρησιμοποιοῦν διὰ τὰς συναλλαγὰς των, ἄλλα στρογγυλοειδῆ σχ.  τὰ ὁποῖα ἐκάλουν Οἰστρα καὶ ἕτερα, τὰ ὁποῖα ὠνόμαζαν Κρησέας. Τὸ Φρουρίον τῆς Ἡφαιστίας (Κάστρου) τὸ ἴδρυσαν οἱ Κρητοδρόωποι μετὰ τὴν κατάληψιν ὑπ' αὐτῶν τῆς νήσου ἀπὸ τοὺς Λόλωνας, πρὸς ἀσφάλειάν των. Ἐντὸς τοῦ Φρουρίου εἶχον κατασκευάσει θυσιαστήριον τοῦ Ἡφαιστου με δώδεκα (12) θέσεις, θυσίας καὶ ὁμοίωμα τοῦ Ἡφαιστου κατακεκλιμένον ἐκ πηλοῦ καὶ λιθαρίων κοινῶν λευκῶν, μαύρων καὶ μερικῶν κοκκίνων. Ἐπίσης εἶχον δεσμοτήριον (φυλακὴν) καὶ στέγνας διὰ τὴν συγκέντρωσιν ὕδατος. Τὸ θυσιαστήριον εὑρίσκετο εἰς τὸ δυτικὸν μέρος τοῦ φρουρίου καὶ εἰς ἀπόστα-

σιν ἀπὸ τῆς θαλάσσης περὶ τὰ 20—25 βήματα. Ἐκεῖ προσέφερον πάντοτε οἱ Κρητοδρόωποι τὰς θυσίας των πρὸς τὸν Ἡφαιστον. Ὁμοιον θυσιαστήριον ὑπῆρχεν καὶ εἰς τὸν Ναόν τοῦ Ἡφαιστου, ὁ ὁποῖος ὑπῆρχεν εἰς τὸν λιμένα τοῦ Λόλωπος. Τὸ φρούριον τοῦτο ἤκμασεν ἐπὶ τῆς κυριαρχίας τῶν Ῥωμαίων. Ὁ Ἡφαιστος ἐλατρεύετο εἰς τὴν νῆσον ὡς προστάτης της ἐπειδὴ αὕτη ὑπέφερε πολὺ ἀπὸ κεραυνούς καὶ σεισμούς, τῶν ὁποίων στοιχείων Θεὸς ἐθεωρεῖτο. Ὁπότεν ἠθέλησαν οἱ Ῥωμαῖοι νὰ καταλάβωσι τὴν νῆσον, ἀντέστησαν σφόδρα ἐναντίον των οἱ κάτοικοι της Κρητοδρόωποι καὶ ἦλθον μετ' αὐτῶν εἰς πόλεμον, ὁ ὁποῖος διήρκασεν δώδεκα (12) ἡμέρας. Οἱ Ῥωμαῖοι ὁμως κατώρθωσαν νὰ καταλάβωσι τὸν λόφον τοῦ Λόλωπος (Πύργου) καὶ ἐκεῖθεν ἐπολιορκήσαν στενώτατα τὸ φρούριον τῆς Ἡφαιστίας, ἐντὸς τοῦ ὁποῖου εἶχον κλεισθῆ οἱ κάτοικοι, τὸ ὁποῖον φρούριον καὶ τελικῶς ἐκυρίευσαν. Μετὰ τὴν κατανίκησιν τῶν πολιορκηθέντων Κρητοδρόωπων, οἱ Ῥωμαῖοι ἄλλους τῶν κατοίκων κατέσφαξαν, ἄλλους ἠχμαλώτισαν ὡς σκλάβους καὶ ἄλλους ἔστειλαν ἐξορίστους εἰς τὴν νῆσον Κήρον (Κορσικὴν). Ἐμεινεν οὕτω ἡ νῆσος ἔρημος ἐπὶ 203 ἔτη, μέχρι τῆς ἐποχῆς τοῦ Καίσαρος Αὐγούστου. Κατὰ τὰ ἔτη καθ' ἃ ἕμενεν ἔρημος ἡ νῆσος, δὲν ὑπῆρξεν ψυχὴ ζῶσα ἐπ' αὐτῆς. Μόνον Κρηῆτες μετέβαινον κατὰ θέρος πρὸς κνήγιον καὶ περισυλλογὴν ἐγκαταλειμμένων σκευῶν, διαφόρων ἄλλων εἰδῶν καὶ ἀντικειμένων, καὶ εἰδῶν παραγωγῆς. Κατὰ τὸ διάστημα αὐτὸ συνελήφθη εἰς τὴν νῆσον ἀπὸ πειρατῆς ὁ Καῖσαρ Οὐαλερινός, ἐνῶ διήρχετο ἐκεῖθεν μεταβαίνων πρὸς ἐπιθεώρησιν τῶν νήσων Σποράδων, Κυκλάδων καὶ Δωδεκανήσων κατὰ τοὺς πρώτους μετὰ Χριστὸν χρόνους. Εἰς τὸ φρούριον τῆς Ἡφαιστίας εἶχον στήσει οἱ Κρητοδρόωποι ἀδριάντα τοῦ Στρατονίσκου ἐκ πορολίθου μετὰ τὴν ἐπιγραφὴν: «Ὀλβιε καὶ δυσδαίμων πατρίδα δούσιε μητρὴν δὲ τοιοῦ πατρὸς ἐστὶν νῆσος Βατορία Τετραγωνάρια μητρὸς, πατρὸς κουρήσεμεν κρηῖτα», τὸ ὁποῖον ἐξη-

γεῖται περίπου ὅτι «Δυστυχῆς καὶ πάσχουσα πατρίδα, ἦτο ἡ πατρίς τῆς μητρὸς τοῦ ὁποῖου καὶ πατρὸς εἶναι ἡ νήσος καταγωγῆς τῆς μητρὸς Βατωρίας, τοῦ πατρὸς ὄντος Κουρησίου Κρητός». Ὡς φαίνεται ὁ πατὴρ τοῦ Στρατονίσκου κατήγετο ἐκ Κρήτης ἀπὸ τοὺς Κουρίτας. Κουρίτες δὲ ἐλέγετο ἔν χωρίον τῆς Κρήτης, τὸ σημερινὸν Ἀμάρι, λεγόμενον. Ἡ δὲ μήτηρ του κατήγετο ἀπὸ αὐτὴν αὐτὴν τὴν νήσον Αἰγιαλίην. Εἶχον ἐπίσης εἰς τὸ φρουρίον στήσει στήλην πρὸς τιμὴν τοῦ ἀρχιτέκτονος Ὀνησίου Χαρόη, λελατημένην ἐκ πέτρας, φέρουσαν τὴν ἐπιγραφὴν «Ἀρχιτέκτον Ὀνήσιος Χαρόης», ὡς καὶ μνημεῖον τοῦ Στρατονίσκου μετὰ τὴν ἐπιγραφὴν οὕτω: «Ὀλβιε, γενναῖε, ρήτωρ γὰρ ἔφης ἔστιν Σάτυρος τετραγωναρία καὶ οἱ θανόντες δέξονται, ἀλλὰ νῦν νέων παίδων ἀνοιγμὰ φύλαξον», τοῦτέστιν, σπάνιε, γενναῖε, ὁ ὁποῖος ὡς ρήτωρ διεκήρυξες ὅτι εἶσαι Σάτυριος τὸ γένος καὶ οἱ ἀποθανόντες σὲ ἐδέχθησαν, ἀλλὰ καὶ τώρα τῶν νέων γενεῶν τὸν δρόμον φύλαξον. Τὸν ἀνδριάντα καὶ τὸ μνημεῖον τοῦ Στρατονίσκου φαίνεται ὅτι ἤρπασαν οἱ Ῥωμαῖοι κατὰ τὴν σφαγὴν τῶν κατοίκων τῆς νήσου. Ὁ τάφος τοῦ Στρατονίσκου εὐρίσκετο νοτίως τοῦ φρουρίου τῆς Ἡφαιστείας, εἰς ἀπόστασιν περίπου τοῦ ἡμίσεος βέλους τόξου ἐπὶ ἀντερείσματος συνεχομένου μετὰ τῆς Ἡφαιστείας. Τοῦ δὲ Ὀνησίου ὁ τάφος εὐρίσκετο εἰς τὸ κέντρον τοῦ φρουρίου. Εἰς τὸ νοτιοανατολικὸν μέρος τοῦ βουνοῦ Καλάζιον (Γαῖδουρολεῖβαδον) ὑπῆρχον κάμινι παρασκευῆς ἀσβέστου καὶ ἐργαστήρια κατασκευῆς πυραμίδων. Εἰς τοὺς πρόποδας τοῦ αὐτοῦ βουνοῦ εἰς θέσιν Ἰχνιάδες (Καμινάκια) ὅπου εἶχε συμβῆ τὸ ναυάγιον τοῦ Κρητικοῦ στόλου, εἶχον καμίνοὺς καταργασίας τοῦ σιδήρου τὰς ὁποίας κατασκεύασαν οἱ Ἀρύωπες κατὰ τὴν ἄφιξίν των εἰς τὴν νήσον, ἐκ τῆς Λμηρᾶς Ἐπιδάουρου τῆς Μονεμβασίας. Τεσσαράκοντα ἔτη (40) μετὰ Χριστὸν ἐστάλησαν καὶ κατώκησαν εἰς τὴν ἔρημον, μέχρι τότε νήσον, 45 χριστιανικαὶ οἰκογένειαι, διωκόμεναι ὑπὸ τοῦ Καίσαρος Αἰμιλιανοῦ, λό-

γῶ τῆς πίστεώς των. Αἱ οἰκογένειαι αὗται κατώκησαν εἰς τὸ μέρος τῆς Οἰνός (Ζαμπετιανὰ) καὶ τὰ λοιπὰ πέριξ ἔρημα χωρία τῆς νήσου. Οὗτοι ἀνεσκεύασαν τὸν βωμὸν τοῦ Ἡφαιστοῦ καὶ ἔκτισαν τρεῖς (3) ἐκκλησίας: Τῶν Εἰσοδίων τῆς Θεοτόκου εἰς τὸ μέσον τῆς Οἰνός, τὸν Ἅγιον Νικόλαον εἰς τὸ βόρειον μέρος, βορείως καὶ κάτωθεν τοῦ λόφου τοῦ Δόλωπος (Πύργου) καὶ τὸν Ἅγιον Χαράλαμπον, νοτίως τῆς Οἰνός. Τοῦτο σημαίνει ὅτι ἡ θέσις αὕτη δὲν εἶναι ἡ σημερινὴ θέσις τοῦ Ναοῦ τοῦ Ἁγίου Χαράλαμπος. Ἐξαπλωθέντες ἐπὶ τῆς νήσου οἱ νέοι αὐτοὶ χριστιανικοὶ κάτοικοί της κατώκησαν εἰς τὸ μέσον αὐτῆς εἰς τὰ ἐρειπωμένα χωρία Πολύποιν (Ἄσπρον Λάκκον), Εἰθύνους (Ἀλοῖζιάννα, Σκαριανὰ), Πυραθίαν (Μάνδραν Ἀλουῖζου) καὶ ἔκτισαν τὸν Ἅγιον Ἀντώνιον εἰς Ἄσπρον Λάκκον, τοῦ ὁποῖου ἡ θέσις τοῦ Ἱεροῦ σώζεται μέχρι σήμερον λαξευμένη ἐπὶ βράχου.

Ἄλοι κατώκησαν εἰς Κρησεάν (Πισκοπὴν ἢ Κουκιδὲ) ὅπου ἔκτισαν ναὸν τῆς Ἁγίας Παρασκευῆς μετὰ κελί, εἰς τὸ βόρειον μέρος τοῦ χωρίου, μετὰ δάπεδον ἐκ μίγματος ἀσβέστου, ἄμμου καὶ ἄμμοχαλίκου, τὸ ὁποῖον ἐν μέρει καὶ σήμερον σώζεται. Οἱ μεταγενέστεροι κάτοικοι τῆς νήσου ἔκτισαν εἰκονοστάσιον πλησίον τῆς θέσεως τοῦ ναοῦ τούτου, ὅστις κατεστράφη κατὰ τὴν δευτέραν ἐρήμωσιν τῆς νήσου. Οἱ χριστιανοὶ σὺν τῷ χρόνῳ ἐπληθύνοντο καὶ κατώκησαν εἰς τὸν Ὀρχομενόν, ὅπου ἔκτισαν τὴν ἐκκλησίαν τοῦ Ἁγίου Γεωργίου καὶ βορειοδυτικῶς τούτου τὴν ἐκκλησίαν τῆς Ἁγίας Ἄννης εἰς τοποθεσίαν Τσινανές, ἣτις ἐκτείνεται καθ' ὅλην τὴν βορειοδυτικὴν περιοχὴν τοῦ Ἁγίου Γεωργίου. Ἀκριβῆς θέσις τοῦ ἡαοῦ τούτου δὲν σώζεται σήμερον. Ὡς πιθανώτερα ὁμως τοιαύτη θεωρεῖται σημεῖον περὶ τὰ 500 μέτρα βορειοδυτικῶς τοῦ Ἁγίου Γεωργίου, ἐφ' οὗ σώζονται σημεῖα ἐρειπίων ὑπὸ τὴν τοπωνυμίαν Ἅγιος Παντελεήμων. Γεγονὸς τοῦτο ἐνδεικτικὸν τῆς ὑπάρξεώς ποτε ναοῦ ἐν τῷ σημείῳ ἐκείνῳ. Πιθανὸν δὲ νὰ συνυπῆρχε κοινὸς Ναὸς Ἁγίας Ἄννης καὶ Ἁγίου Παντελεήμονος. Τὸ σημεῖον τοῦτο εὐρίσκεται ἐπὶ τοῦ σταυ-

ροδρομίου δρόμων Κατσανεβιανὰ — Μπατουδιανὰ καὶ Τσι-
καλιαριὰ — Πατεριανὰ. Θεωρεῖται δὲ μετὰ πεποιοθήσεως
θεβαίας ὑπὸ τῶν κατοίκων ἢ προὔπαρξις Ναοῦ τοῦ Ἁγίου
Παντελεήμονος εἰς τὸ σημεῖον ἐκεῖνον ὅπερ καὶ σήμερον
ὀνομάζεται Ἁγιος Παντελεήμων. Τὴν ὑπαρξίν ποτε Ναοῦ
εἰς τὸ σημεῖον αὐτὸ ἐπιμαρτυροῦσιν τὰ κάτωθι δύο περιστατι-
κά. Οἱ κάτοικοι τοῦ πλησιεστέρου πρὸς τὸ σημεῖον αὐτὸ Συ-
νοικισμοῦ Τσικαλαριῶν, Ἐμμανουὴλ Κατσιπατάκης καὶ Ἰω-
άννης Λιγοψυχάκης, θεβαιώνουν ὅτι εἰς τὴν θέσιν αὐτὴν
ἀναδίδεται κατὰ καιροὺς ἔντονος ὁσμὴ μοσχολιβάνου. Ἐπί-
σης γυνὴ τις ὀνόματι Αἰκατερίνη, σύζυγος Γεωργίου Κατσα-
νεβάκη, διερχομένη ἐκ τοῦ σημείου ἐκεῖνου προῖταν τινὰ πρὸ
τῆς ἀνατολῆς τοῦ ἡλίου, κατὰ μῆνα Σεπτέμβριον τοῦ ἔτους
1921, εἶδε σημεῖον λάμπον, τὸ ὁποῖον πλησιάσασα, διεπίστω-
σε ὅτι ἐπρόκειτο περὶ εἰκόνας Ἁγίου. Φοβηθεῖσα ὁμῶς ἐκ
τοῦ ὁράματος τούτου ἀπεμακρίνθη δρομαίως ἐκ τοῦ σημείου
αὐτοῦ, χωρὶς νὰ τολμήσῃ ὅπως ἐγγύσῃ τὴν εἰκόνα. Ἢ δὲ εἰ-
κὼν ἐξηφανίσθη.

Εἰς τὴν Ἐμασίαν (Γαλιανιανὰ) ἔκτισαν τὴν ἐκκλησίαν
τοῦ Ἁγίου Μύρωνος καὶ εἰς τὴν κορυφὴν τοῦ Ἐμασίου βου-
νοῦ ἔκτισαν τὴν ἐκκλησίαν τοῦ Προφήτου Ἡλιοῦ. Αἱ ἐκκλη-
σῖαι Ἁγίου Γεωργίου καὶ Ἁγίου Μύρωνος ἀπετελοῦντο ἐκ
δωματίων μὲ τὸ ἅγιον βῆμα ἐξ ἀσβέστου. Βορειοδυτικῶς
τοῦ Ἰρικίου (Πατεριανὰ) εἶχον κτίσει ἐκκλησίαν τοῦ Ἁγίου
Μεροκουρίου καὶ αὐτὴν μὲ δωμάτια. Σημεῖον τῆς ἀκριβοῦς
θέσεως τῆς ἐκκλησίας ταύτης δὲν σὺζεται σήμερον. Οἱ με-
ταγενέστεροι κάτοικοι τῆς νήσου ἔκτισαν περὶ τὴν θέσιν αὐ-
τοῦ τὸν σήμερον ὑπάρχοντα ναὸν τῶν Ἁγίων Κωνσταντίνου
καὶ Ἐλένης. Ἡ ἐκκλησία τοῦ Ἁγίου Μύρωνος περιεβάλετο
ἀπὸ πολλὰ διαμερίσματα (κελιά). Ἐνῶ ὁμῶς ἐπληθύνοντο οἱ
χριστιανοὶ ἐν τῇ νήσῳ, ὑπέφερον συνάμα ἀπὸ πειρατικῆς
ἐπιδρομᾶς καὶ ὡς ἐκ τούτου εἶχον φθάσει εἰς μεγάλην πτω-
χειαν. Εἶχον πολλὰς ἐλαίας, ἀμπελῶνας καὶ ἀπηδέας καὶ ὀλί-
γας σικέας. Ἡ ἐποίκησις αὕτη τῶν χριστιανῶν αὐτῶν ἐπὶ

τῆς νήσου διήρκεσεν μέχρι τοῦ ἔτους 482 π. Χ., ὁπότε κατε-
στράφη καὶ ἐρημώθη καὶ πάλιν ἡ νῆσος ὑπὸ τῶν Ἐνετῶν ἐξ
ἀφορμῆς τοῦ κάτωθι περιστατικοῦ: Εἶχεν ἀναχωρήσει ἀπὸ
τὸ Ναύπλιον Ἐνετικὸν πλοῖον ἀσφαλείας, μὲ χρήματα τοῦ
Λημοσίου, προοριζόμενα διὰ τὴν πόλιν Κυδωνίαν τῆς Κρή-
της. Κατὰ τὸ ταξειδίον τοῦ αὐτοῦ τὸ πλοῖον συνήντησεν ἀντί-
θετον ἄνεμον καὶ ἠναγκάσθη νὰ καταφύγῃ εἰς τὴν νῆσον καὶ
νὰ ἀρράξῃ εἰς τὸν κόλπον τοῦ Λόλωπος (Πύργου) (δηλαδὴ
εἰς Ξηροπόταμον) καὶ πλησίον ἐνὸς σπηλαίου, ὅπου παρέ-
μεινεν ἐπὶ πολλὰς ἡμέρας ἀναμένον καιρὸν κατὰλληλον διὰ νὰ
ἀποπλεύσῃ. Ἡ μακρὰ παραμονὴ τοῦ πλοίου μετὰ τοῦ πολυτί-
μου φορτίου του, ἐνέβαλεν εἰς πειρασμὸν τοὺς πτωχοὺς ἐκ
τῶν πειρατικῶν ἐπιδρομῶν χριστιανοὺς κατοίκους τῆς νήσου
καὶ ἐσκέφθησαν νὰ ἐξαφανίσωσι τὸ πλοῖον μέσα εἰς τὸ ὁποῖον
ἐφυλάσσετο τόσος θησαυρός, διὰ νὰ λάβωσι τὰ χρήματα τὰ
ὁποῖα περιεῖχεν. Πράγματι ἐν μεσονύκτιον ἐπέδραμον κατὰ
τοῦ πλοίου καὶ ἀφοῦ ἐθανάτωσαν τοὺς Ἐνετοὺς τοῦ πληρώ-
ματος αὐτοῦ, ἔλαβον τὰ χρήματα, τὸ δὲ πλοῖον ὠδήγησαν
ἔξω τοῦ λιμένος ὅπου τὸ ἐβύθισαν. Τὰ ἀρπαγέντα ὁμῶς οὕτω
χρήματα δὲν διενεμήθησαν ἐξ ἴσου μεταξὺ τῶν κατοίκων.
Ἄλλὰ οἱ ἰσχυρότεροι ἔλαβον τὰ περισσότερα, εἰς δὲ τοὺς
ἀδυνάτους ἐδόθησαν ἐλάχιστα. Οὕτω εἶχον δημιουργηθῆ ἔρι-
δες μεταξὺ τῶν κατοίκων.

Ἐπῆρξεν εἰς Κυθήριος ὀνόματι Δημήτριος Πετρόχει-
λος τοῦ Ἰωάννου, καταγόμενος ἐκ τοῦ χωρίου Λογοθετιάνι-
κα τῶν Κυθέρων, ὁ ὁποῖος εἶχεν εἰς τὸ χωρίον Κρησεῖαν
(Κουκιδὲ) τῶν Ἀντικυθέρων ἕνα σύντεκνον (κουμπάρον),
ὀνόματι Γεώργιον Ρινομητόπουλον, μὲ σύζυγον τὴν Στεφα-
νίδα Φιλιπποπούλα, μετὰ τῆς ὁποίας εἶχεν ἀποκτήσει πέντε
(5) τέκνα· τὴν Θεοδοσίαν, τὸν Ἀντώνιον, τὸν Νικόλαον, τὸν
Χριστόφορον καὶ τὴν Παρασκευὴν. Οἱ κάτοικοι τῆς νήσου,
μετὰ τὴν ἀπόκτησιν τῶν χρημάτων τοῦ ληστευθέντος πλοίου
ἠλλαξαν τελείως ζωὴν. Ἐκαμαν ἐνδύματα καὶ ἄρματα ἐκλε-
κτά. Μεταβὰς εἰς τὴν νῆσον ὁ Δημήτριος Πετρόχειλος πρὸς

ἐπίσκεψιν τῆς οικογενείας τοῦ συντέκνου του Γεωργίου Ρινομητοπούλου, εἰς Πισκοπὴν, ἐξεπλάγη βλέπων τοὺς κατοίκους τῆς νήσου καλοενδεδυμένους μὲ καλὰ φορέματα καὶ ἄρματα. Ἐν τῇ ἀπορίᾳ του, ἠρώτησεν τὴν σύζυγον τοῦ συντέκνου του Στεφανίδα, εἰπών: «Ἐγὼ ὅταν ἤρχομην ἐδῶ ἔβλεπα τοὺς ἀνθρώπους τοῦ τόπου εἰς ἐλείνην κατάστασιν. Τώρα δὲ τοὺς βλέπω καλοενδεδυμένους μὲ καλὰ φορέματα καὶ ἄρματα. Μήπως ἤϊραν τῶν παλαιῶν κατοίκων τὸν πλοῦτον;». Ἡ γυνὴ τοῦ ἀπήντησεν: «Ὁχι. Μόνον σὲ ὀρκίζω εἰς τὸν Λεσπότην Χριστὸν νὰ μὴ εἴπῃς εἰς κανένα ὅ,τι, θὰ σοῦ εἴπω. Τὸ κέτεργον τὸ ὁποῖον ἐχάθη δύο ἕως τώρα χρόνους μετὰ δημοτικὰ χρήματα ὅπου ἐπήγαινε διὰ Κρήτην, ἐδῶ τοὺς ἐχάλασαν καὶ ἔλαβον τὸν βίον αὐτῶν. Ἀλλὰ ὁ σύντεκνός σου διὰ κακὴν τύχην ἦτο ἄρρωστος καὶ δὲν τοῦ ἔδωσαν, παρὰ κατὰ ὀλίγον, τίποτα». Ὁ Πετρόχειλος μὲν ἤκουσεν αὐτὰ, ἔμεινεν ἄφωνος καὶ ἤρχισεν συλλογιζόμενος τί ἔπρεπε νὰ πράξῃ. Τέλος ἀπεφάσισεν νὰ υπάγῃ ἀμέσως εἰς τὴν Ἀργολίδα καὶ νὰ φανερώσῃ τὸ ἔγκλημα, διὰ νὰ λάβῃ ἀμοιβὰς καὶ ἐπαίνους, τῶν ὁποίων ὡς ἐνόμιζεν ὅτι ἤξιζεν. Ἐπήγῃ λοιπὸν καὶ παρουσιάσθῃ εἰς τὸν Πρεβεδόρον (Διοικητὴν) τοῦ φρουρίου τοῦ Ναυπλίου καὶ τοῦ ἀνήγγειλεν ὅτι τὸ κάτεργον, τὸ ὁποῖον ἐχάθη μὲ τὰ χρήματα πρὸ 2 χρόνων, τὸ κατέστρεψαν εἰς τὴν Αἰγαίᾳλην.

Ἀπὸ ἐδῶ ὑπάρχουσιν δύο ἐκδοχαὶ ὡς πρὸς τὸ τρόπον καταστροφῆς τῆς νήσου. Κατὰ τὸ εἰς χεῖρας τοῦ Γεωργίου Γαλιάτση φυλλάδιον, ὁ Πρεβεδόρος ὅταν ἤκουσεν τὸ ἔγκλημα ἐψυχράνθη καὶ ἠθέλησε νὰ τὸ ἀποκρύψῃ. Διότι ἡ κοινωνιολογίς του θὰ εἶχε ὡς συνέπειαν τὴν ἐξολόθρευσιν τῶν κατοίκων τῆς νήσου. Πρᾶγμα τὸ ὁποῖον δὲν ἐπεθύμει. Διέταξεν λοιπὸν τὸν Πετρόχειλον νὰ μὴ εἴπῃ εἰς κανένα τὸ συμβάν. Ὁ Πετρόχειλος ὅμως χολωθεὶς διότι εἶδεν ὅτι ἀπέτυχεν ὁ σκοπὸς του διὰ ἀμοιβὰς, παρήκουσε τὸν Πρεβεδόρον καὶ διελάλησεν τὸ συμβάν. Καὶ οὕτω πληροφορηθέντες οἱ συγγενεῖς τῶν φρονεθέντων τὸν τρόπον τοῦ θανάτου τῶν

ἰδικῶν των, ἔκαμαν ἀγωγὴν πρὸς τὸν Πρεβεδόρον, ὁ ὁποῖος θέλων νὰ τοὺς καθουχάσῃ προσεποιεῖτο ἄγνοιαν. Πρὸ τῆς ἐπιμονῆς των δέ, τοὺς εἶπε ἐὰν θέλωσι νὰ υπάγωσι νὰ ἐρευνησωσι μόνον τὸν περὶ τῆς ἀληθείας ἢ μὴ τῶν καταγγελομένων ὑπὸ τοῦ Πετρόχειλου. Φανταζόμενος ὅτι δὲν ἠδύναντο νὰ πράξωσι τοῦτο. Ἐκεῖνοι ὅμως συνεκέντρωσαν εἰς πλοῖα περὶ τοὺς 1200 στρατιώτας, οἱ ὁποῖοι ἐν ἀγνοίᾳ τοῦ Πρεβεδόρου ἀπέπλευσαν κατὰ τῆς νήσου εἰς τὴν ὁποίαν ἀποβιβάσθέντε ἐπέπεσαν κατὰ τῶν κατοίκων, ἐκ τῶν ὁποίων ὄσους ἠδυνήθησαν ἠχμαλώτησαν, οἱ δὲ ὑπόλοιποι κατέφυγον καὶ ἐνεκλείσθησαν εἰς τὸ φρούριον τοῦ Ἡφαιστοῦ ἀπὸ ὅπου ἀντέστησαν ἐπὶ πολλὰς ἡμέρας. Κατὰ μίαν νύκτα διέφυγον πολλοὶ οἰκογένειαι εἰς τὸ βουνὸν τοῦ Σατύρου (Πλαγάραν), αἱ ὁποῖαι εἰσῆλθον καὶ ἐκρύβησαν ἐντὸς μιᾶς ὑπογείου ὀπῆς τοῦ βουνοῦ τούτου εὐρισκομένης ἐπὶ τῆς βορειοδυτικῆς πλευρᾶς του. Τὴν κρύπτῃν αὐτὴν ἀνεκάλυψαν οἱ ἐπιδρομεῖς, κατ' ἄλλους ἐκ τῶν κλαυθμῶν τῶν παιδιῶν καὶ κατ' ἄλλους ἐξ ἐξερχομένου καπνοῦ, καὶ κυλίσαντες μέγαν ὀγκόλιθον ἐπὶ τοῦ στομίου τῆς ὀπῆς, ἔφραξαν τοῦτο προκαλέσαντες οὕτω τὸν ἐξ ἀσφυξίας καὶ πείνης θάνατον εἰς ἅπαντα τὰ ἄτομα, ἅτινα εἶχον καταφύγει ἐντὸς αὐτῆς. Ὁ ὀγκόλιθος οὗτος εὐρίσκεται καὶ μέχρι σήμερον ἐσφηνωμένος ἐπὶ τοῦ στομίου τῆς ὀπῆς. Κατ' ἔτος 1914 ἐγένοντο προσπάθειαι ἀποφράξεως τῆς ὀπῆς παρὰ τοῦ ἀντικυθηρίου Διονυσίου Γαλιάτση, αἵτινες ἀπέτυχον. Τοὺς ἐναπομείναντας πολιορκουμένους ἐντὸς τοῦ φρουρίου τοῦ Ἡφαιστοῦ ἐν τέλει συνέλαβον αἰχμαλώτους καὶ τοὺς ἀπέστειλαν μετὰ τῶν γυναικῶν καὶ παιδιῶν των ἐξορίστους εἰς τὰς νήσους τοῦ Ἀδριατικοῦ κόλπου. Κατὰ τὸ φυλλάδιον τοῦ Μύρωνος Καρχαλάκη, ὁ πρεβεδόρος (Διοικητὴς) τοῦ Ναυπλίου, ἂν καὶ εἶχε καὶ ὁ ἴδιος ἕνα τῶν υἱῶν του διοικοῦντα τὸ ἀπωλεσθὲν πλοῖον, διέταξε τὸν Δημήτριον Πετρόχειλον νὰ μὴ εἴπῃ τίποτε εἰς οὐδένα περὶ τοῦ ἐπισυμβάντος ἐγκλήματος. Ὅποτε ὅμως ὁ Δ. Πετρόχειλος διεκήρυξε τὸ γεγονός εἰς πάντας, καὶ

τοῦ ὑπεβλήθησαν ἀγωγαὶ ἐκ μέρους τῶν συγγενῶν τῶν ἀπολεσθέντων, μὴ δυνάμενος πλέον ν' ἀποκρίνη τὸ συμβάν, ἀπεφάσισε νὰ ἀποστείλῃ πλοῖον μὲ 1200 στρατιῶτας εἰς τὴν νῆσον, μὲ ἐντολὴν ὅπως λάβωσιν διὰ δόλου ὄσους θὰ ἠδύναντο ἐκ τῶν κατοίκων, τοὺς ὁποίους νὰ μεταφέρωσιν εἰς Ναύπλιον. Οὕτω προσήγγισε τὸ πλοῖον εἰς τὴν νῆσον ἔνθα ἔμενεν ἐπὶ πολλὰς ἡμέρας. Οἱ ἀξιωματικοὶ τοῦ πλοίου κατόρθωσαν μὲ τὴν πάροδον τοῦ χρόνου νὰ σχετισθῶσι μὲ τοὺς περισσοτέρους προύχοντας τῆς νήσου, οἱ ὅποιοι παρέθεσαν πολλὰ γεύματα εἰς τοὺς ξένους. Τελευταίως δὲ καὶ οἱ ἐν τῷ πλοίῳ προσεκάλεσαν εἰς γεῦμα τοὺς περισσοτέρους τῶν προυχόντων καὶ πολλοὺς ἄλλους καὶ ἐβωχθήθησαν καθ' ὅλην τὴν ἡμέραν. Τοσοῦτον δὲ εὐθύμησαν, ὥστε ἀπεφάσισαν καὶ νὰ διανυκτερεύσωσι ἐντὸς τοῦ πλοίου. Καταπεπονημένοι ὅμως καὶ βεβαρυμένοι ἐκ τῆς τῆς ἀφθόνου οἰνοποσίας, κατεκλίθησαν ἀφ' ἑσπέρας ἅπαντες. Κατὰ τὴν νύκτα αὐτὴν ἀνεχώρησε τὸ πλοῖο αἰφνιδίως, καὶ τὴν πρωΐαν ἐξυπνήσαντες εὐρέθησαν περὶ τὰ 20 μίλια μακρὰν τῆς νήσου. Οὕτω τὸ πλεῖον μετέφερον τούτους εἰς Ναύπλιον καὶ ἐκεῖ φυλακισθέντες καὶ ἐξετασθέντες ὁμολόγησαν ὅλην τὴν ἀλήθειαν τῆς ὑποθέσεως. Μετ' αὐτῶν ἐφυλακίσθη καὶ ὁ Δημήτριος Πετρόχειλος. Ὁ Πρεβεδὸρος ἔστειλεν τότε ἰκανὴν δύναμιν εἰς τὴν νῆσον, ἵνα συλλάβωσι τοὺς πρωτοαίτιους τοῦ κακουργήματος καὶ καταδικάσῃ τοὺς κατοίκους εἰς τὴν πληρωμὴν τῶν ἀρπαγέντων χρημάτων τοῦ Δημοσίου. Ἄλλ' οἱ κάτοικοι κλεισθέντες ἐντὸς τῆς Ἡφαιστίας, ἀντέστησαν ἐπὶ πολλὰς ἡμέρας, καὶ τέλος ἠττήθησαν, καὶ οἱ διαφυγόντες κατέφυγον εἰς τινὰ ὄπην, κειμένην εἰς τοὺς πρόποδας τοῦ ὄρους Σατύρου. Τὴν ὄπην ταύτην οἱ νικηταὶ ἔφραξαν τότε διὰ μεγάλων λίθων, καὶ ἦτις εἶναι ἔκτοτε κεκλεισμένη. Φαίνεται δὲ ἀκόμη καὶ μέχρι σήμερον. Τὰ συλληφθέντα δὲ γυναικόπεδα ἔστειλαν εἰς τὰς νήσους τοῦ Ἀδριατικοῦ κόλπου. Κατέστρεψαν δὲ τὰ πάντα ἐν τῇ νήσῳ διὰ πυρός, ἦτοι οἰκίας, ἐλαίας, ἀμπέλους, μὴ ἀφή-

σαντες λίθον ἐπὶ λίθον. Ἐμεινε οὕτω ἡ νῆσος καὶ πάλιν ἔρημος ἐπὶ 288 ἔτη. Ὁ Πρεβεδὸρος πληροφορηθεὶς τὴν καταστροφὴν τῆς νήσου ἐχολώθη πολὺ καὶ διέταξε σκληροτάτην καὶ παραδειγματικὴν τιμωρίαν διὰ τὸν καταδότην Δημήτριον Πετρόχειλον. Τοῦτον κατόπιν φρικτῶν βασανιστηρίων τὸν κατετεμάχισαν εἰς 4 μέρη. Ἡ νῆσος παραμείνασα οὕτω ἔρημος ἀπὸ τοῦ ἔτους 1494, ἤρχισεν ἐπανακοικουμένη ἀπὸ τοῦ ἔτους 1782, ὁπότε κατόκησε ἐπ' αὐτῆς ὁ πρῶτος νέος κάτοικος, ἔλθων ἐκ τῆς νησίδος Κλαύδης (Γαίδου), ἦτις εὐρίσκεται περὶ τὰ 20—30 μίλια δυτικῶς τῆς Κρήτης. Ἐν συνεχείᾳ κατόκησαν ἐπὶ τῆς νήσου αἱ κάτωθι οἰκογένειαι, ἀπόγονοι τῶν ὁποίων τυγχάνουσι οἱ σημερινοὶ κάτοικοί της ἢ ἔχοντες τὴν καταγωγὴν των ἐκ τῆς νήσου, οἱ ὅποιοι κατόκησαν ἐπ' αὐτῆς ὡς κάτωθι: Ἀρχικῶς κατ' ἔτος 1782 ἐκ Σφακίων Κρήτης 1) Γαλιάτσαι (Γαλιάτσης) εἰς Ποταμόν, Δολώπην καὶ Γαλατσιανὰ (νοτίως Πύργου Λολώπης). 2) Κατσανεβάκαι (Κατσανεβάκης) εἰς Κατσανεβιανὰ (Ὁρχομενόν, Ἅγιον Γεώργιον). 3) Γαλανάκαι (Γαλανάκης) εἰς Γαλανιανὰ (Ἐμασίαν, Ἅγιον Μύρων). 4) Χαρχαλάκαι (Χαρχαλάκης) εἰς Χαρχαλιανὰ (Φιάν) καὶ 5) ἐκ Κρήτης γενικῶς Κυνηγαλάκαι (Κυνηγαλάκης) εἰς Μπατουδιανὰ (Ριγανίδα).

Μετέπειτα προσετέθησαν ὡς νεώτεροι κάτοικοι: Ἐκ Σφακίων Κρήτης οἱ 1) Ἀλεβυζάκαι (Ἀλεβυζάκης). 2) Νικολακάκαι (Νικολακάκης) εἰς Ἀλεβυζιανὰ (Ἀμάθιον). 3) Ἐκ Κισσάμου Κρήτης Καλογρίδαι (Καλογρίδης) εἰς Ζαμετιανὰ (Οἰνόν). 4) Ἐκ Μεσογείων Κρήτης Λιγοψυχάκαι (Λιγοψυχάκης) εἰς Ὁρχομενόν (Ἅγ. Γεώργιον). 5) Ἐκ χωρίου Νίμπος Σφακίων Κρήτης Πατακάκαι (Πατακάκης) εἰς Πατακιανὰ ἢ Βλυχάδια (Βορειοανατολικῶς Γαίδουρολιβάδου ἢ Μπατοῦ). 6) Ἐξ Ἀποκορόνου Κρήτης Στρατηγάκαι (Στρατηγάκης) εἰς Χαρχαλιανὰ (Φιάν.) 7) Ἐκ Κρήτης γενικῶς Κατσιπατάκαι (Κατσιπατάκης) εἰς Τσικαλαρία (Ἅγιον Γεώργιον). 8) Ἐκ νήσου Γάβδου Ἀνδρόνικαι (Ἄν-

δρόνικος) εἰς Ποταμὸν (Δολώπην) καὶ Πετριανὰ ἢ Ἄνδρουκιάνικα (Δουόπην). 9) Ἐκ Κυθήρων Ἀλοῖζοι (Ἄλοῖζος) εἰς Σκαριανὰ (Ἐδηνοῦς), Γλυτσοὶ (Γλυτσὸς) ἐκ Δοκάνων Κυθήρων εἰς Γαλιανὰ (Ἄγιον Μύρωνα, Ἐμασίαν) καὶ Βενιέραι (Βενιρῆς) εἰς Ποταμὸν (Δολώπην). 10) Ἐκ Νεαπόλεως Βιῶν (Βάτικα) Λακωνίας Προγουλάκαι (Προγουλάκης) εἰς Ποταμὸν (Δολώπην) καὶ Χαρχαλιανὰ (Φιάν) καὶ 11) Πλουμίδαί (Πλουμίδης) ἐκ Κρήτης καὶ Πάρου, εἰς Ποταμὸν (Δολώπην), Κάστρον (Ἐφραισίαν) καὶ Μπατουδιανὰ (Ρηγανίδα). Ἐκ τῶν χωρίων τούτων τὸ σημαντικώτερον τυγχάνει ὁ Ποταμὸς (Δολώπη), λόγῳ τῆς θέσεώς του ἐντὸς τοῦ μυχοῦ τοῦ ὁμωνύμου Κόλπου, ὅστις ἀποτελεῖ καὶ τὸν κύριον καὶ ἀσφαλέστερον κόλπον τῆς νήσου, διὰ τοῦ ὁποῦ ἐκτελεῖται ἡ ὅλη ἐπιβατικὴ καὶ διακομιστικὴ κίνησις μεταξὺ τῆς νήσου καὶ τοῦ ἐκτὸς αὐτῆς κόσμου.

ΙΥ. Ἀκτογραφικὴ διαμόρφωσις. Ἡ νῆσος περιβάλλεται πανταχόθεν ἐξ ἀποκρήμων καὶ βραχῶδων ἀκτῶν. Σχηματίζονται οὕτω διάφοροι βραχῶδεις ὄρμοι καὶ ὀρμίσκοι. Ἐκ τούτων προσιτοὶ εἰς πλοῖα μεγάλης χωρητικότητος τυγχάνουσι μόνον οἱ ὄρμοι Ποταμοῦ ἐπὶ τῆς βορείου πλευρᾶς καὶ Καμαρέλας ἐπὶ τῆς δυτικῆς πλευρᾶς τῆς νήσου, τοῦ τελευταίου ἐπιτρέποντος τὴν προσέγγισιν μεγάλων πλοίων ἐκτὸς τοῦ στομίου του. Ἄλλοι ὀρμίσκοι προσιτοὶ εἰς πλοῖα εἰς τυχάνουσι τῶν Καμηνακίων ἐπὶ τῆς βορείου ἀκτῆς ὄχι ἀσφαλῆς καὶ τοῦ Σταυρωτοῦ ἐπὶ τῆς Νοτιοανατολικῆς ἀκτῆς ἀσφαλῆς. Λόγῳ τῆς βραχῶδους συστάσεως τῶν ἀκτῶν τῆς Νήσου καὶ τῆς πανταχόθεν ἐκθέσεώς της εἰς ἀνοικτὰ πελάγη, κατὰ τὰς τρικυμίας τὰ θαλάσσια κύματα ἐξσπόντα μεθ' ὀρμῆς ἐπὶ τῶν βράχων, φέρονται ἐν συνεχείᾳ ὑπὸ τῶν ἀνέμων ὡς νέφη βροχῆς ραντίζοντα οὕτω τὴν Νῆσον καὶ ἐπιφέροντα μεγάλας καταστροφὰς εἰς τὴν γεωργίαν καὶ κτηνοτροφίαν ἐφ' ὅσον δὲν ἤθελεν βρέξει συντόμως πρὸς ἀπάλειψιν τῆς δημιουργηθείσης οὕτω ἄλμυρᾶς. Ὁ ὄρμος τοῦ Ποταμοῦ (Δολώπη) τυγχάνει δημιούργημα κατα-

ποντισμοῦ τῆς νοτίας αὐτοῦ πλευρᾶς συνεπείᾳ ἰσχυροτάτου σεισμοῦ. Χρησιμοποιεῖται ὡς κύριος λιμὴν τῆς Νήσου μετὰ τὴν ἐξαφάνισιν τοῦ ἀρχικοῦ τοιοῦτου τῆς Ἐφραιστίας (Ξηροποτάμου) ὅστις ἐτύγχανεν ἀσφαλέστατος. Ὁ ὄρμος τῆς Καμαρέλας ἀπέχων περὶ τὰ 2½ χιλιόμετρα ἀπὸ τοῦ Ποταμοῦ, παρουσιάζει ἰδιόρρυθμον φύσιν. Ἐνῶ δὲν ἐπιτρέπει τὴν εἰσόδον μεγάλων πλοίων λόγῳ στενότητος τοῦ στομίου του καὶ τοῦ μικροῦ ἐσωτερικοῦ του χώρου (μορφὴ μικρᾶς λίμνης) ὁ πρὸ αὐτοῦ θαλάσσιος χῶρος περιβαλλόμενος ὑπὸ πανυψηλῶν κρημνῶν καθέτω τομῆς, παρέχει ἀσφάλειαν εἰς ὅλους τοὺς ἀνέμους πλὴν τοῦ δυτικοῦ. Δι' ὃ καὶ πλειστάκις καταφεύγουσι εἰς αὐτὸν πλοῖα κινδυνεύοντα ἐκ θαλασσοταραχῆς. Τὸ ὄνομα Καμαρέλα ἔλαβεν ἐκ τῆς φυσικῆς ἐμφανίσεώς του. Ὡς δημιούργημα καὶ οὗτος τῶν σεισμῶν περιβάλλεται ἀπὸ κατακορύφους κρημνοῦς, σπήλαια, πανυψηλοὺς πυραμίδας ἐν ἤδη παμμεγίστων ὀβελίσκων καὶ θόλους (Καμάρας), ἐξ οὗ καὶ τὸ ὄνομα αὐτοῦ Καμαρέλα. Λόγῳ τῶν ἀποτόμων καταπτώσεων τοῦ περιβάλλοντος ἐδάφους, ἡ κάθοδος εἰς τὸν ὀρμίσκον αὐτὸν τυγχάνει δύσκολος. Λόγῳ τῆς τοιαύτης ἀκτογραφικῆς διαμορφώσεως τῆς Νήσου, κατὰ τὴν χειμερινὴν περίοδον τυγχάνει δυσπρόσιτος εἰς τὴν προσέγγισιν καὶ παραμονὴν πλοίων, δι' ὃ καὶ παραμένει καὶ μῆνας ὀλοκλήρους ἀποκεκλεισμένη συνεπείᾳ συνεχῶν τρικυμιῶν, τῶν ἐν αὐτῇ μονίμως διαμενόντων πλοίων συρομένων εἰς τὴν ξηρὰν πρὸς ἀσφάλειάν των. Ὡς ἐκ τῆς γεωγραφικῆς θέσεώς της, εὐρισκομένης ἐπὶ τῆς ὑποχρεωτικῆς διόδου ἐπικοινωνίας τῶν Ἰονίου καὶ Αἰγαίου πελαγῶν καὶ τῆς φυσικῆς της διαμορφώσεως καὶ τοῦ περιβάλλοντός της, ἔχει καταστῆ τόπος παμπόλων κατὰ καιροὺς ναυαγίων.

Υ. Ἡ Νῆσος ὑπὸ διαφόρους κυριαρχίας: Οἱ Ῥωμαῖοι κατακτήσαντες τὴν Νῆσον ἀπὸ τοῦς Κρητοδούρασι καὶ ἐρημόσαντες ταύτην κατὰ τὸν δεῦτερον π. Χ. αἰῶνα, τὴν ἐχρησιμοποίησαν ὡς τόπον ἐξορίας, ὅπου καὶ ἐξώρισαν τὸν Ἀνθύπατον τῆς Ἀσίας Γάιον Σιλανόν. Ἐπὶ τῶν Ῥωμαί-

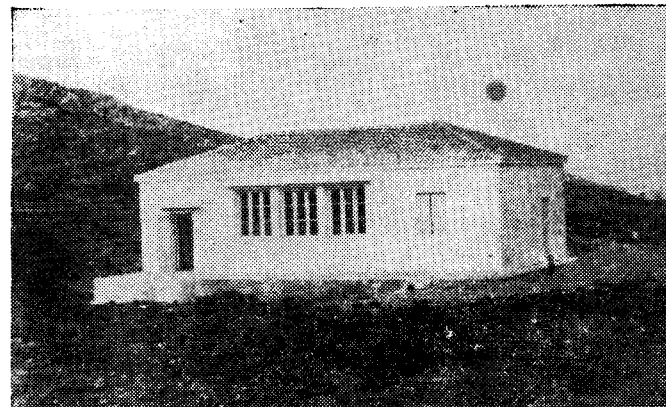
ων παρεχορήγη ἡ Νῆσος εἰς τὴν ἐπικυριαρχίαν τῶν Βυζαντινῶν περὶ τὸ 35 μ.Χ., οἵτινες καὶ πάλιν τὴν ἐχρησιμοποίησαν ὡς τόπον ἐξορίας. Κατ' ἔτος 1204 μ.Χ. ὁπότε κατελήφθη ἡ Κωνσταντινούπολις ὑπὸ τῶν Φράγκων καὶ διεμελίσθη τὸ Βυζάντιον, ἡ Νῆσος περιήλθεν εἰς τοὺς Ἑνετούς, καταληφθεῖσα ὑπὸ τοῦ Βενετοῦ Ἰακώβου Βιάρου, ὅστις καὶ αὐτοπροσηγορεύθη ὡς Μαρκήσιος τῆς Νήσου κατ' ἔτος 1207 μ.Χ. Τὸν ἀπόγονον τούτου Θωμᾶν ἐξεδίωξεν ἐκ τῆς Νήσου ὁ Ναύαρχος τοῦ Βυζαντίου Λικάριος ἐπὶ Αὐτοκράτορος Βυζαντίου Μιχαὴλ Α' τοῦ Παλαιολόγου κατ' ἔτος 1276 μ.Χ., ὅστις τὴν παρέδωκεν εἰς τὸν Παῦλον Μονογιάννην Σεβαστόν. Μετὰ βραχὺ χρονικὸν διάστημα ὁ υἱὸς τοῦ Ἑνετοῦ Θωμᾶ Νικόλαος, ἐπανέκτησε τὴν Νῆσον καὶ οὕτω αὕτη καὶ πάλιν περιήλθεν εἰς τὴν κυριαρχίαν τῶν Ἑνετῶν, ὑπὸ τὴν ὁποίαν καὶ παρέμεινε πέραν τοῦ ἔτους 1782 ὁπότε καὶ ἐπανεκατοικήθη ὑπὸ τῶν προγόνων τῶν σημερινῶν κατοίκων τῆς. Ἡ Νῆσος ἀπὸ τῆς καταλήψεώς της ὑπὸ τοῦ Θωμᾶ Νικόλαου Βιάρου (1207 μ.Χ.) μέχρι τοῦ ἔτους 1655 ὁπότε ἀπέθανεν ὁ Βικέντιος Βιάρος, διοικήθη ὑπὸ τοῦ οἴκου τῶν Βιάρων. Τοῦ Βικεντίου Βιάρου ἀποθανόντος ἄνευ κληρονόμων ἀρρένων τέκνων περιήλθεν ἡ Νῆσος ὡς κληρονομία εἰς τὸν οἶκον τῶν γαμβρῶν του. Κατὰ τὴν περίοδον αὐτὴν ἔτυχεν Διοικητῆς τῆς Νήσου ὁ Κυθήριος Συνταγματάρχης Μαχαιριώτης. Ὁ Κάρολος Βίδμαν ὁ ὁποῖος ἐτύγχανεν ὁ τελευταῖος διοικητῆς τῶν Ἑνετικῶν νήσων τῆς Ἀνατολῆς, ἐσκέφθη νὰ ἐφαρμόσῃ διὰ τὴν νῆσον σχέδιον τοῦ Ἀγγέλου Ἐμμου, τὸ ὁποῖον προέβλεπεν ἐποίκησιν ἐπ' αὐτῆς (ἀπὸ τοῦ ἔτους 1494 ἐτύγχανεν ἔρημος) καὶ ὀχύρωσιν τῆς πρὸς ἀσφάλειαν αὐτῆς καὶ τῶν κατοίκων. Πρὸς τοῦτο ἀπέστειλεν εἰς τὴν νῆσον μηχανικόν, ὅστις ἐμελέτησε καὶ ὑπέβαλε σχέδιον τρόπου καὶ μέσων διατροφῆς τῶν κατοίκων καὶ ἀμύνης τῆς νήσου. Ἐτηκολούθησεν ὁμοῦ καὶ τὰ καταλύσει τῆς Ἑνετικῆς Αὐτοκρατορίας (1718 μ.Χ.) καὶ δὲν κατέστη δυνατὴ ἡ πραγματοποιήσις τοῦ σχεδίου τούτου. Ἐπανοικισθεῖσα ἡ νῆσος,

περιήλθεν ὑπὸ τὴν κυριαρχίαν τῶν Γάλλων μετὰ τῆς λουπῆς Ἑπτανήσου τῆς ὁποίας γεωγραφικῶς ἀποτελεῖ τὸ νοτιώτερον ἄκρον. Οἱ Γάλλοι φέρονται ὡς κύριοι τῆς νήσου κατὰ τὸ ἔτος 1797 μ.Χ. Τὸ 1800 ἀπετέλεσε μέρος τῆς Ἀνεξαρτήτου Πολιτείας τῆς Ἑπτανήσου. Τὸ 1807 μ.Χ. κατελήφθη καὶ πάλιν ὑπὸ τῶν Γάλλων. Τὸ 1810 κατέληφθη ὑπὸ τῶν Ἀγγλων οἵτινες ἐπὶ Κυβερνήσεως Πάλμερστον τὴν ἐχρησιμοποίησαν ὡς τόπον ἐξορίας τῶν πατριωτῶν Ἑλλήνων βουλευτῶν τῆς Ἑπτανησιακῆς Βουλῆς Σταματίου Πυριαλινῶ ἔκ Κεφαλληνίας, Ἡλία Ζερβοῦ ἔκ Ζακύνθου, Μομφεράττου, Δομενεγίνη, Καλλινίκου καὶ Λειβαδᾶ κατ' ἔτος 1850, διότι οὗτοι ὡς Ἕλληνες εἶχον προτείνει ἐν τῇ Ἑπτανησιακῇ Βουλῇ τῆς Κερκύρας τὴν ἔνωσιν τῆς Ἑπτανήσου μετὰ τῆς Ἑλλάδος. Οὗτοι εἶχον περιορισθῆ εἰς τινὰ οἰκίαν τοῦ Ποταμοῦ (Δολώπης), φρουρούμενοι ἀγρύπτως ὑπὸ Ἀγγλων στρατιωτῶν, μὴ δυνάμενοι νὰ κινηθῶσι πρὸς τὸ ἐσωτερικὸν τῆς νήσου ἄνευ συνοδείας φρουρῶν. Εἰς τὸ ἐν τῇ νήσῳ ἀπομονωτήριον κατάλυμμά των, ἄφισαν κεχαραγμένα ἐπὶ ξυλίνου στύλου τὰ ὀνόματά των, ἐκ τῶν ὁποίων προκύπτει ὅτι οὗτοι ἦσαν περισσότεροι τῶν ἀναφερομένων, διότι ἡ εὑρεθεῖσα στήλη τῶν ὀνομάτων των ἐν τῷ δεσμευτηρίῳ των ἔχει οὕτω: 1851. Οἱ ἐξόριστοι Πυλαρινός, Ζερβός, Δομενεγένης, Καλλινίκος, καὶ ἔπονται ἄλλα τρία ὀνόματα τὰ ὁποῖα εἶχον ἀποσβεσθῆ δι' ἀπέξεσεως μὲ μαχαιριδίον. Τὸ τεμάχιον αὐτὸ τοῦ ξυλίνου στύλου ἀποκοπὴν μερίμνη τοῦ τότε ὑπουργοῦ Παιδείας Βουλευτοῦ Κυθήρων Σ. Στάη, ἐστάλη εἰς τὸ ἐν Ἀθήναις Μουσεῖον Ἐθνικῆς Ἑταιρίας. Τὸ ἔτος 1863 μ.Χ. ἐγκατελήφθη ὑπὸ τῶν Ἀγγλων ἡ νῆσος μετὰ τῆς λουπῆς Ἑπτανήσου, καὶ τὴν 21ην Μαΐου 1864 ἐπραγματοποιήθη ἡ ἔνωσις τῆς μετὰ τῆς μητρὸς Ἑλλάδος. Κατὰ τὸν Α' Παγκόσμιον πόλεμον (1914-1918) ἐχρησιμοποιήθη ἡ νῆσος ὑπὸ τῶν Γάλλων ὡς σπουδαία πολεμικὴ ναυτικὴ βάση ἀπὸ τοῦ Ἰουλίου 1915 μέχρι τέλους Μαρτίου 1918. Εἶχον δὲ ἐγκαταστήσει οἱ Γάλλοι ναυτικὸν στρατόπεδον μετ' ἀσυρμάτου

τηλεγράφου εις Ζαμπενιανά και μόνιμα παρατηρητήρια εις κορυφάς Πλαγάρας (Μεγάλου Πόρου) και Καμαρέλας. Κατά τόν Β' παγκόσμιον πόλεμον (1939—1945) κατελήφθη ή νήσος υπό τών Γερμανών κατά τò τρίτον δεκαήμερον Μαΐου 1941, παραμείνασα υπό γερμανοϊταλικήν (Ίταλοι σύμμαχοι τών Γερμανών) μέχρι μέσων Σεπτεμβρίου 1945, όποτε άφέθη έλευθέρα. Κατά την άνωτέρω περίοδον τής έχθρικης κατοχής υπέστησαν οί κάτοικοί της δεινά πάμπολλα, δοκιμασίας και καταστροφάς εκ μέρους τών βαρβάρων κατακτητών, παρά τών όποίων και τελικώς έξετοπίσθησαν έξορισθέντες εις Κρήτην από 7ης Μαΐου μέχρι Σεπτεμβρίου 1943, αναγκασθέντες να εγκαταλείψωσιν τās περιουσίας των εις τās χείρας και τήν διάθεσιν τών κατακτητών. Κύριος αίτιος τής μεγάλης αύτης δοκιμασίας του έκτοπισμού των, υπήρξεν δυστυχώς Έλλην χωροφύλαξ όνόματι ΓΕΩΡΓΙΟΣ ΚΟΤΡΕΤΑΣ, καταγόμενος εκ Τριπόλεως Πελοποννήσου, όστις τυγχάνων κατά την εποχήν εκείνην Σταθμάρχης Χωροφυλακής τής νήσου και θέλων να φανή άρεστός εις τούς Βαρβάρους κατακτητάς, έσυκοφάντησεν πρός αυτούς τούς κατοίκους της, τι δήθεν υπέθαλπτον και έτροφοδότουν μυστικώς υποβρύχια τών συμμάχων τής Ελλάδος. Κατά τò διάστημα τής έξορίας τών κατοίκων, αί εγκαταλειφθεισαι πάσης φύσεως περιουσίαι των υπέστησαν εκ μέρους τών κατακτητών τεραστίας καταστροφάς και διαρπαγάς. Εις τās διαρπαγάς τών περιουσιών τών κατοίκων συνήργησεν πρός τούς κατακτητάς και εις κάτοικος τής νήσου όνόματι Ευάγγελος Μύρωνος Γαλανάκης, υποβοηθήσας παντοιωτρόπως εις τās διαρπαγάς.

ΠΙ. Σημερινή κατάσταση: Η νήσος άριθμοῦσα σήμεραν περί τούς 230 κατοίκους, αποτελεί ιδίαν κοινότητα τής επαρχίας Κυθήρων Νομού Άττικής. Μέχρι του έτους 1928 υπήγετο Λιουικητικώς εις τόν Νομόν Άργολιδοκορινθίας. Λόγοι όμως κυρίως συγκοινωνιακοί επέβαλον τήν απόσπασίν της εκ του Νομού τούτου και τήν υπαγωγήν της

εις τόν Νομόν Άττικής. Έπάρχουσιν έν τῇ νήσῳ πλήρες Δημοτικόν Σχολεῖον, Αστυνομικός Σταθμός Χωροφυλακής, Ταχυδρομείον και Τηλεγραφείον. Οί κάτοικοί της καταγίνονται με τήν γεωργίαν, άμπελοργίαν, κτηνοτροφίαν, μελισ-

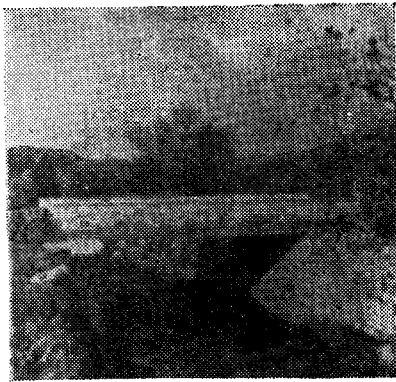


Δημοτικόν Σχολεῖον Άντικιθήρων

σοκομίαν και άλιείαν. Τα προϊόντα τής νήσου είναι: Κριθή, σμιγός (ανάμικτος κριθή και σίτος), όννος, μέλι και βούτυρον. Λόγω όμως τής στενότητας του χώρου (12 τετραγωνικά χιλιόμετρα περίπου), του όρεινου και βραχώδους εδάφους της (πλαισιοῦται υπό δύο κορυφογραμμών έν σχήματι Δ) και τής πτωχότητας και άγονιμότητας του εδάφους της (έλλειψις πεδινών και χωματούχων εκτάσεων), οί κάτοικοι αναγκάζονται εις άποδημίαν έντός και εκτός τής Ελλάδος. Εκ τών άποδημησάντων έντός τής Ελλάδος, οί πλείστοι εῦρίσκονται εις Πειραιά, όπου έχουν δημιουργήσει ιδίαν όργάνωσιν υπό τήν έπωνυμίαν «Ένωσις τών άπανταχού Άντικιθηρίων» με έμβλημα τόν Άγιον Μύρονα. Άλλοι εῦρίσκονται εις Αθήνας, Θεσσαλονίκην, Κύθηρα, Πάτρας, και Τρίπολιν. Οί άποδημήσαντες εις τò έξωτερικόν εῦρίσκονται εις

Βόρειον Ἀμερικὴν, Νότιον Ἀμερικὴν, Αὐστραλίαν, καὶ Αἴ-
γυπτον. Ἡ νῆσος σήμερον κατοικεῖται ἀραιῶς διαιρουμένη
ἐδαφικῶς εἰς δύο μέρη, Ἐνω καὶ Κάτω. Τὰ ἄνω Μέρη πε-
ριλαμβάνουσι τοὺς Συνοικισμοὺς Ἀλεβυζιανά, Σκαριανά,
Πατακιανά, ἢ Βλυχάδια, Μπατουδιανά. Τσικαλαριανά, Κα-
τσανεβιανά, Πατεριανά, Γαλιανιά καὶ Ἀνδρονικιάνικα. Τὰ
δὲ Κάτω Μέρη τοὺς Συνοικισμοὺς Ποταμόν, ἐπίνοιον καὶ
πρωτεύουσάν τῆς νήσου (Κεφαλοχώρι), Κάστρον, Ζαμπε-
τιανά καὶ Χαρχαλιανά.

ΥΠ. Συγκοινωνίαι: Λόγω τοῦ πετρώδους καὶ ἀ-
νομάλου ἐδάφους, ἀλλὰ καὶ τῆς πτωχότητος εἰς πληθυσμόν,
παραγωγὴν καὶ καλλιεργήσιμον γῆν τῆς Νήσου, αἱ συγκοι-



Γέφυρα Πουλίτση

νωνίαι ἐν αὐτῇ τυγχάνουσι πτωχαί, συνιστάμεναι εἰς ἡμιονι-
κοὺς δρόμους, αἱ δὲ μεταφοραὶ ἐκτελοῦνται δι' ὄνων, μὴ ὑ-
παρχόντων ἐν τῇ Νήσῳ ἐτέρων φορτηγῶν ζώων λόγω ἀκα-
ταλληλότητος τοῦ ἐδάφους.

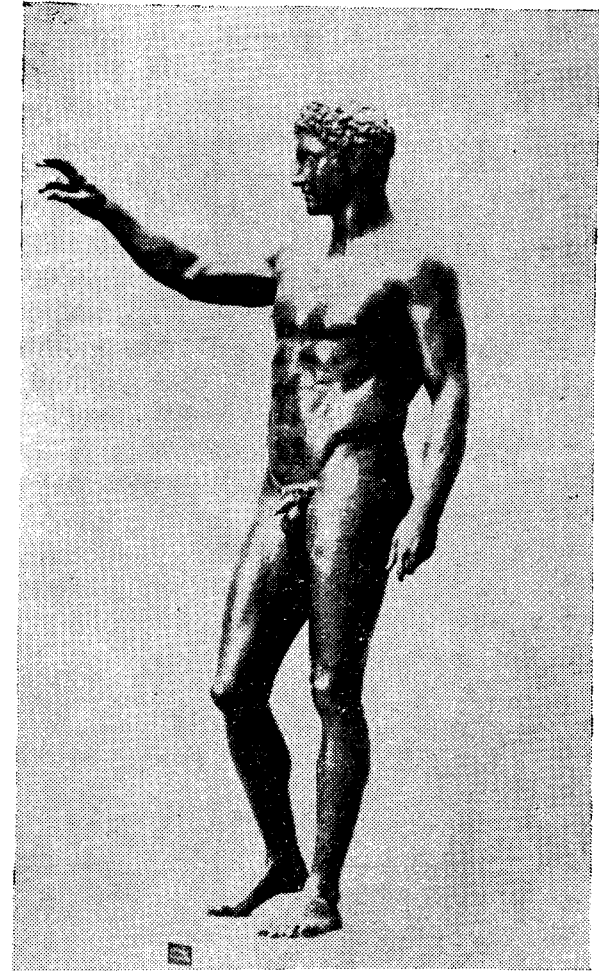
ΥΙΙ. Ὑδροεῖς: Οἱ κάτοικοι τῆς νήσου ὑδρεύον-
ται ἐξ ὑδάτων πηγαιῶν, φρεατίων καὶ ὀμβρίων (βροχίνων).
Πηγαία ὕδατα ὑπάρχουσιν εἰς Ποταμόν, Ἁγιον Μύρωνα
(Γαλιανιά), Χαρχαλιανά, (Πηγαδάκια), Ἁσπρον Νερόν,

Χανιώτην (Χωνάρι), Καμαρέλαν (νῦν Βρυσάκι). Ἐπίσης
ὑπάρχουσιν ἀκροθαλάσσια πηγαία ὕδατα εἰς θέσιν Χάλαρα
τοῦ Ποταμοῦ. Τὸ ὕδωρ τοῦτο κατάλειπον προϋπάρχοντος ἀ-
φθόνου πηγαίου ὕδατος ὅπερ ἐξιδανίσθη συνεπεία κατα-
ποντισμοῦ ἐκ σεισμῶν, τυγχάνει εὐγεστώτατον, ὑγιεινότα-
τον, παρέχον καὶ ἱαματικὰς ιδιότητας ὡς χωνευτικὸν διὰ
στομαχικὰς παθήσεις. Ἄλλα ἀκροθαλάσσια πηγαία ὕδατα
ὑπάρχουσιν εἰς Κεφαλὴν «Καντύλι Νερόν», εἰς Καμινάκια,
εἰς Βλυχάδια καὶ εἰς δυτικὴν Κολύμπα. Ἐπίσης ἀφθονον πη-
γαίων ὕδωρ ἐκχέεται εἰς τὴν θάλασσαν πλησίον τῆς βορεινῆς
Κολύμπας, περὶ τοῦ ὁποίου λέγεται ὅτι τυγχάνει τὸ ἐξαφανι-
σθὲν ἐκ τῆς Πισκοπῆς (Κουκιδέ). Ἄλλὰ τὸ ὕδωρ τοῦτο τυγ-
χάνει ἀπρόσιτον ἀπὸ ξηρᾶς λόγω τῆς θέσεως ἐκπηγάσεως
αὐτοῦ μεταξὺ ἀπρόσιτου κρημνοῦ καὶ θαλάσσης. Φρεάτινα
ὕδατα ὑπάρχουσιν εἰς Ποταμόν, Ξηροπόταμον, Χαρχαλιανά
(Πηγαδάκια), Βλυχάδια (Πατακιανά), Ἁγιον Γεώργιον,
Ἁγιον Μύρωνα, Κατσανεβιανά, καὶ πλησίον Καμινάκιων
(περὶ τὰ 250 μέτρα ἀπὸ τῆς θαλάσσης).

ΙΧ. Ἀρχαιότητες καὶ ἀρχαιολογικοὶ θη-
σαυροὶ εὐρεθέντες εἰς τὴν Νήσον: Σπουδαῖοι
ἀρχαιολογικοὶ θησαυροὶ ἀνευρέθησαν εἰς τὴν νῆσον. Οὗτοι
κατὰ ἀνασκαφὰς ἐνεργηθείσας ὑπὸ τοῦ Β. Στάη κατ' ἔτος
1900 ἀνεκαλύφθησαν παρὰ δυτῶν Σημαίων παρὰ τὴν θέσιν
πόλλωνος καὶ πλάξ μετ' ἐπιγραφῆς, εἰς θέσιν Παλλάδα (δυ-
τικὸν κράσπεδον Κάστρου). Τὴν 6ην Ἀπριλίου τοῦ ἔτους
1900 ἀνεκαλύφθησαν παρὰ δυτῶν Σημαίων παρὰ τὴν θέσιν
Πινακάκια παρὰ τὸν Κάβον Πατακοῦ πλησίον Βλυχάδιων εἰς
τὴν βορειοανατολικὴν περιοχὴν τῆς νήσου καὶ εἰς ἀπόστασιν
25 μέτρων ἀπὸ τῆς ξηρᾶς καὶ εἰς βάθος 35 ὀργυῶν, ἀρχαιο-
λογικοὶ θησαυροὶ μεγίστης ἀξίας. Οἱ θησαυροὶ οὗτοι λαβόν-
τες τὸ ὄνομα «Ἀρχαιότητες τῶν Ἀντικυθήρων» ὡς ἐκ τό-
που ἀνευρέσεώς των, προήρχοντο ἐκ ναυαγήσαντος πλοίου
εἰς τὴν τρικυμιώδη θάλασσαν τοῦ Μαλέα κατὰ τὴν μεταφο-
ρὰν των ἀπὸ τῆς Ἑλλάδος εἰς Ἰταλίαν, κατὰ τὰ μέσα τοῦ

πρώτου π.Χ. αιώνας, δηλαδή περί τὰ 50 π.Χ. ἐποχὴν τῆς Ρωμαϊκῆς αἰῶνος. Ὁ πρῶτος ἐκ τῶν Συμαίων δυνάστεων, ὅστις ἀνεκάλυψε εἰς τὸν βυθὸν τῆς θαλάσσης τὰς ἀρχαιοτάτας αὐτάς, ἦτο ὁ Ἕλλησ Σταδιάτης ἢ Ζυκοπάντης με πλοίαρχον τοῦ σπογγαλιεντικοῦ τὸν φιλοπάτριδα Δημήτριον Κοντὴν ὅστις καὶ ἔσπευσε ν' ἀναγγεῖλη πρὸς τὴν Ἑλληνικὴν Κυβέρνησιν τὴν ὑπαρξίν των θησαυρῶν, ἦτις πρωτοβουλία καὶ ἐνεργεία τοῦ τότε ὑπουργοῦ Παιδείας Κυθηρίου βουλευτοῦ Σπ. Στάτη, προέβη εἰς τὴν ἀνέλκυσίν των καὶ τοποθέτησιν εἰς τὸ ἐν Ἀθήναις Ἀρχαιολογικὸν Μουσεῖον, τὸ ὁποῖον καὶ κοσμοῦσι σήμερον. Τιμᾶται δὲ δι' αὐτῶν καὶ ἡ νῆσος τῶν Ἀντικυθήρων εἰς τὴν περιοχὴν τῆς ὁποίας ἀνευρέθησαν καὶ ὑπὸ τὸ ὄνομα τῆς ὁποίας τυγχάνουσι γνωστά καὶ ἐπιδεικνύονται ἐν τῷ Μουσεῖῳ. Οἱ θησαυροὶ οὗτοι συνίσταντο εἰς ἀνδριάντας ἐκ χαλκοῦ καὶ μαρμάρου.

X. Ἐφηβος τῶν Ἀντικυθήρων: Μεταξὺ τῶν ἀνευρεθέντων θησαυρῶν ἦτο καὶ εἰς χάλκινος ἀνδριάς, παριστῶν νέον ὃ ὁποῖος εἰς τὴν ὑψωμένην δεξιὰν χεῖρα ἐξέρχεται ἀντικείμενόν τι στρογγύλον, ὅπερ μὴ ἀνευρεθὲν ἔδωκεν ἀφορμὴν εἰς ὑποθέσεις καὶ ἰκασίας ὡς πρὸς τὸ ὑπ' αὐτοῦ συμβολιζόμενον. Οὗτω ὑπεστηρίχθη ὅτι ὁ ἀνδριάς οὗτος παρίστα τὸν Περσέα ἐπιδεικνύοντα τὴν κεφαλὴν τῆς Μεδούσης ἢ τὸν Πάριον τοῦ Ἐβρένωρος, ἢ τὸν Λόγιον Ἐρμῆν δημιγοροῦντα, ἢ ἀθλητὴν κρατοῦντα μικρὸν λίκηθον, ἢ νέον παίζοντα με εἶδος τροχοῦ ἐκ δύο παραλλήλων δίσκων ἀνιρτημένων ἀπὸ σχοινίου, ἢ τέλος νέον ρίπτοντα σφαῖραν. Κατὰ τὸν Ἀρχαιολόγον X. Τσουντα, πιθανότερα ἐρμηνεῖα εἶναι ὅτι ὁ ἀνδριάς παριστᾷ πρόσωπον ἄσχετον πρὸς τὴν μυθολογίαν. Τὸ ἀπολεσθὲν στρογγύλον ἀντικείμενον τὸ ὁποῖον ἐκρατεῖτο διὰ τῆς δεξιᾶς χειρὸς τοῦ ἀνδριάντος, ὑποστηρίζεται ἢ ὑπόθεσις ὅτι ἦτο τὸ μῆλον ὅπερ ἐπρόκειτο νὰ δοθῇ «τῇ καλλίστῃ» ἐκ τῶν περὶ κάλους ἐριζουσῶν τριῶν Θεῶν. Ὁ ἀνδριάς οὗτος τυγχάνει ἔργον τέχνης δοκιμοτάτου ζωγράφου καὶ πλάστου τῶν μέσων τοῦ 4ου π.Χ. αἰῶνος. Ἐπάρχουσιν ὅμως πολλαὶ ἐκδο-



Ἐφηβος τῶν Ἀντικυθήρων

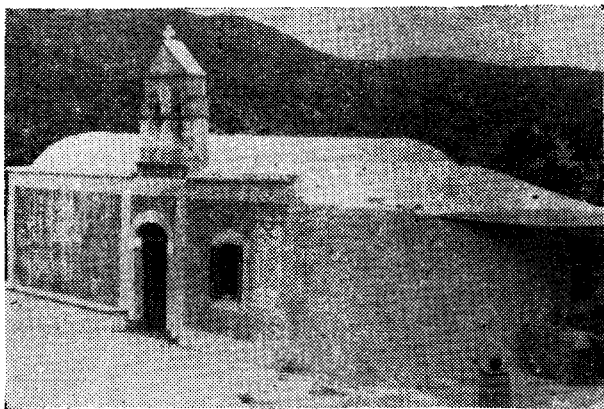
χαί ὡς πρὸς τὸν χρόνον κατασκευῆς τοῦ ἀγάλματος τούτου. "Ἄλλοι τοποθετοῦσιν τὴν χρονολογίαν τῆς κατασκευῆς του εἰς τὸ πρῶτον ἡμισυ τοῦ 4ου π.Χ. αἰῶνος. "Ἄλλοι εἰς τὸ δεύτερον ἡμισυ τοῦ αὐτοῦ αἰῶνος, καὶ ἄλλοι τὰς ἀρχὰς τοῦ τρίτου π.Χ. αἰῶνος. Ἡ δευτέρα ὁμῶς ἐκδοχὴ, δηλαδὴ τὸ δεύτερον ἡμισυ τοῦ 4ου π.Χ. αἰῶνος θεωρεῖται ὡς ἡ πιθανότερα. Τὸ ἔργον τοῦτο θεωρεῖται ὡς πιθανόν, ὅτι προέρχεται ἐξ ἐργαστηρίου τῆς Πελοποννήσου. Αἱ ἀναλογίαι τῶν μελῶν αὐτοῦ εἶναι ἄρτιοι, ἡ στάσις του φυσικωτάτη καὶ ἀρμονικὴ. Ἡ ἀριστερὰ χεὶρ του κρεμᾶται χαλαρά, ὁ ἀριστερὸς ποῦς του πατεῖ στερεὸς μὲ δλόκληρον τὸ πέλμα ἐπὶ τοῦ ἐδάφους, ὑποβαστάζων τὸ βάρος τοῦ σώματος, ἐνῶ ὁ δεξιὸς ποῦς κεκαμμένος κατὰ τὸ γόνατον στηρίζεται ἐπὶ τῶν δακτύλων. Τὰ χαρακτηριστικὰ τοῦ προσώπου του, ἂν καὶ ὠραιότατα καὶ πλήρη χάριτος, εἶναι μᾶλλον τυπικά, διότι λείπει ἡ ἔκφρασις τῆς βαθυτέρας ἐσωτερικῆς ζωῆς. Ὡς ἐκ τοῦ τόπου δὲ ἀνευρέσεώς του, ὁ ἀνδριᾶς οὗτος ἐπωνομάσθη «ΕΦΗΒΟΣ ΤΩΝ ΑΝΤΙΚΥΘΗΡΩΝ». Καὶ ὑπὸ τὸ ὄνομα αὐτὸ εὐρίσκεται σήμερον ἐναποτιθέμενος εἰς τὸ Ἐθνικὸν Ἀρχαιολογικὸν Μουσεῖον τῶν Ἀθηνῶν, θαυμάζομενος ὡς ἓν τῶν ἀριστουργημάτων τοῦ Ἀρχαίου Ἑλληνικοῦ Πολιτισμοῦ, τέχνης καὶ δημιουργίας.

Ἄλλοι ἀξιόλογοι πολῦτιμοι Ἀρχαιολογικοὶ Θησαυροὶ ἐκ τῶν ἀνευρεθέντων καὶ ἀνελευσθέντων ἐκ τοῦ βυθοῦ τῆς θαλάσσης μετὰ τοῦ ἀνδριάντος τοῦ ΕΦΗΒΟΥ ΤΩΝ ΑΝΤΙΚΥΘΗΡΩΝ, τυγχάνουσι μαρμαρίνοι ἀνδριάντες, ὡς κορμὸς ἀναπαυομένου Ἡρακλέους, κορμὸς Ταύρου, Ναυτικὸν Μηχάνημα καλούμενον «Ἀστρόλαβος ἐξ Ἀντικυθήρων» κατασκευῆς τοῦ ἔτους 65 π.Χ. ἀναπαριστῶν τὸ ἥλιακὸν σύστημα, εὐρίσκεται δὲ καὶ τὸ μηχανημα τοῦτο εἰς τὸ Ἐθνικὸν Μουσεῖον Ἀθηνῶν.

XI. Ναοί: Ἐπὶ τῆς Νήσου ὑπάρχουσι σήμερον οἱ ἐξῆς ὀκτὼ Ναοί: 1) Τοῦ Ἁγίου Χαλαλάμπους εὐρισκόμενος εἰς Ποταμὸν καὶ ἐφορευόμενος ἐκ τῆς οἰκογενείας Πλουμί-

διδων. 2) Εἰσοδείων Θεοτόκου καὶ Ἁγίου Διονυσίου (Συνηνωμένοι) Νοτίως καὶ ἄνωθεν Ποταμοῦ, ἐπιτροπευόμενοι ὑπὸ τῆς οἰκογενείας Στρατηγάκιδων. Μετὰ δὲ τὴν ἐξάλειψιν τῆς οἰκογενείας ταύτης ἐκ τῆς Νήσου τὴν διεδχθησαν οἱ Προγουλάκιδες. 3) Ἁγίου Νικολάου πλησίον τῆς θαλάσσης βορείως τοῦ λόφου Πύργου (Ἀρχαίου Δόλοπος) ἐπιτροπευόμενος ἀναμίξ ἐκ τῶν οἰκογενειῶν Πλουμίδιδων καὶ Χαρχαλάκιδων. 4) Ἁγίου Κωνσταντίνου, εἰς Πατεριανὰ ἐπιτροπευόμενος ὑπὸ τῶν οἰκογενειῶν τῶν Πατέρων. 5) Ἁγίου Μύρωνος εἰς Γαλιανὰ, οὗτος ἀποτελὼν τὸν καθεδρικὸν Ναὸν τῆς Νήσου, ἐπιτροπεύεται ὑπὸ αἰρετῶν Ἐπιτροπῶν ἐκ τῶν Συνοικισμῶν τῶν ἀνηκόντων εἰς τὰ Ἄνω Μέρη, τυγχάνει δὲ ὁ προστάτης Ἁγίος τῆς νήσου. Ἡ μνήμη τοῦ Ἁγίου τοῦτου ἐορτάζεται ἐν τῇ νήσῳ μὲ μεγάλην πανηγυρικὴν μεγαλοπρέπειαν τὴν 17ην Αὐγούστου ἐκάστου ἔτους. Κατὰ τὴν ἐορτὴν ταύτην πρὸς χάριν τοῦ Ἁγίου, κατ' ἔθιμον σφάζονται ζῶα αἰγοειδῆ καὶ προβατοειδῆ, τὸ κρέας τῶν ὁποίων βραζόμενον εἰς χῶρον τοῦ ναοῦ, προσφέρεται πρὸς τοὺς πανηγυριστὰς μετὰ ἀφθόνου ἄρτου καὶ οἴνου, μετὰ τὴν λήξιν τῆς θείας Λειτουργίας, ἐπακολουθοῦσι δὲ χοροὶ καὶ μεγάλη διασκέδασις ὑπὸ τοὺς ἤχους λύρας ἐντοπίων καὶ λύρας μετὰ λαούτου τῶν Κρητῶν. Τὰ σφάγια, ὁ ἄρτος καὶ ὁ οἶνος τῆς πανηγύρεως προέρχονται εἴτε ἐξ ἰδιοκτησίας τοῦ Ναοῦ προερχομένης ἐξ ἀφιερωμάτων πρὸς τὸν Ἁγίον, εἴτε ἐξ ἀφιερωμάτων τῶν κατοίκων τῆς νήσου χάριν τῆς ἐορτῆς τοῦ Ἁγίου. Εἰς τὴν πανηγυρίαν ταύτην τοῦ Ἁγίου προσέρχονται προσκηνυταὶ πολλοὶ Ἀντικυθήριοι διαμένοντες ἐκτὸς τῆς νήσου, Κρητῆς καὶ Κυθήριοι. Ἰδιαιτέραν μεγίστην εὐσέβειαν καὶ λατρείαν πρὸς τὸν Ἁγίον τρέφουσιν οἱ Κρητῆς. Τοῦτο δὲ μᾶλλον ἐκ συναισθηματικῶν λόγων, διότι ὡς θὰ ἐκθέσωμεν παρακατιόντες, ἡ εὐρεσις τῆς εἰκόνης τοῦ Ἁγίου καὶ ἡ ἴδρσις τοῦ Ναοῦ εἶναι ἔργον τῶν προγόνων των. Οὗτοι μὲ μεγάλους κινδύνους τῆς ζωῆς των διαπλέουσι καὶ ὑπὸ τρικυμίαν τὸ μετὰ τὴν Κρήτην καὶ Ἀντικυθήρων τρικυμιῶδες πέλαγος, ἄλλο-

τε μὲν δι' ἱστοφόρων πλοιαρίων, νῦν δὲ διὰ βενζινοκινήτων τοιούτων, καταφόρτων προσκηνυτῶν, φερόντων μεθ' ἑαυτῶν ἀφιερῶματα καὶ ἰδία ἔλαιον πρὸς τὸν Ἅγιον, καὶ Κρητικὰ μουσικὰ συγκροτήματα πρὸς ψυχαγωγίαν των. Κατὰ τὴν ἑορτὴν τῆς μνήμης τοῦ Ἁγίου τελεῖται Θεία Λειτουργία, λιτάνευσις τῆς εἰκόνης τοῦ Ἁγίου καὶ ἁγιασμὸς τοῦ ὕδατος τῆς βρύσης του. Συνήθως δὲ καὶ βαπτίσεις. Μετὰ τὴν λήξιν τῶν ἱεροτελεστιῶν αὐτῶν, ἐπακολουθεῖ τὸ ψυχαγωγικὸν μέρος τῆς ἑορτῆς, με χοροὺς ὑπὸ τοὺς ἦχους ἐγχωρίων καὶ Κρητικῶν λυρῶν καὶ λαούτων, μέχρι ἐσπέρας. Μετὰ δὲ τὴν λήξιν τῆς διασκεδάσεως, τὰς ἀπογευματινὰς ὥρας, οἱ πανηγυρισταὶ καθ' ὁμίλους μετὰ τῶν μουσικῶν ὀργάνων των, ἐπισκέπτονται κατ' ἔθιμον κατ' οἶκον τοὺς ἐορτάζοντας λόγῳ ὀνόματος τοῦ Ἁγίου, διασκεδάζοντες μέχρι τῶν μετὰ μεσονυκτίον ἢ καὶ πρωϊνῶν ὥρῶν.



Ἱερός Ναός Ἁγίου Μύρωνος

XII. Ἱστορικὸν καὶ θαύματα τοῦ ἁγίου ἐν τῇ Νήσῳ: Α. Ἱστορικόν: Κατὰ τὸ χρονικὸν διάστημα 1494—1782 μ.Χ. καθ' ὃ παρέμενεν ἡ νῆσος ἔρημος, μετέβαινον εἰς αὐτὴν Κρητὲς Χριστιανοὶ καὶ Τοῦρκοι κυνη-

γοὶ πρὸς κυνήγιον αἰγάγων, οἵτινες ἠφθόνουν ἐν τῇ νήσῳ ὡς μόνοι κάτοικοι τῆς μετὰ τὴν ἐρήμωσιν ἀπὸ ἀνθρώπων. Οὗτοι βλέποντες ὅτι πολλοὶ αἰγάγοι ἐσύχναζον ἐντὸς πυκνῆς συστάδος σχίνων, ἐκαιροφυλάκτουσαν ἐνεδρεύοντες περίξ αὐτῆς φονεύοντες τοὺς ἐμφανιζομένους αἰγάγους. Ἐπὶ ἐνὸς τῶν αἰγάγων τούτων παρατήρησαν ὅτι τὸ γένιον του ἦτο βρεγμένον. Ἐκ τούτου καὶ τῆς πυκνῆς συχνασίας τῶν αἰ-



Ἁγιασμὸς πρὸ τῆς βρύσεως
Ἁγίου Μύρωνος

γάγων εἰς τὸ σημεῖον ἐκεῖνο, συνεπαίρανον ὅτι ἔπρεπε νὰ ὑπῆρχεν ὕδωρ ἐντὸς τῆς συστάδος τῶν σχίνων. Ἀφορμὴ λαβόντες κατόπιν τῆς παρατηρήσεως ταύτης οἱ κυνηγοὶ, εἰσῆλθον ἐντὸς τῆς πυκνῆς συστάδος τῶν σχίνων καὶ ἀκολουθοῦντες τὴν διεύθυνσιν ἐκ τῆς ὁποίας ἐφάνη προερχόμενος ὁ αἰγάγος, ἀνεκάλυψαν ἐντὸς αὐτῆς τὴν ὑπαρξιν σπηλαίου ἐντὸς τοῦ ὁποίου ὑπῆρχεν πηγὴ ὀλίγου ἀλλὰ εὐγεστοτάτου ὕδατος. Αὕτη τυγχάνει ἢ ἐντὸς σπηλαίου ὑπάρχουσα σήμερον εὐρεῖα καὶ ἀστείρευτος δεξαμενὴ πηγαιῶν ὕδατος, ἡ καλουμένη Βρύση τοῦ Ἁγίου Μύρωνος. Λέγεται δὲ ὅτι κατὰ τὴν ἀνακάλυψιν τῆς πηγῆς ταύτης εὐρέθη ἐντὸς τοῦ σπηλαίου

καὶ παρὰ τὴν πηγὴν μικρὰ εἰκὼν τοῦ Ἁγίου Μύρωνος. Τὴν εἰκόνα ταύτην ἐτοποθέτησαν ἐντὸς προχείρου εἰκονοστασίου τὸ ὁποῖον ἀνήγειραν πρὸς τοῦτο πλησίον τοῦ χώρου εὐρέσεως τῆς εἰκόνας. Τὸ δὲ ὕδωρ τῆς πηγῆς ἔκτοτε συνεχῶς ἤβριξε, φθάσαν εἰς τὴν σημερινὴν ἄρθρον καὶ ἀστέρειον ποσότητά του.



Ἁγιασμός πρὸ τῆς βρύσεως
Ἁγίου Μύρωνος

Ἐκ τοῦ εἰκονοστασίου τούτου ὡς λέγεται ἐξηφανίσθη ἡ εἰκόνα τοῦ Ἁγίου Μύρωνος μυστηριωδῶς, ἀνευρεθεῖσα καὶ πάλιν εἰς τὴν παρὰ τὴν πηγὴν ἀρχικὴν θέσιν της. Μὴ ἐπιχειρήσαντες οἱ κυνηγοὶ τὴν ἐκ νέου μετακίνησίν της, προσέφερον εἰς τὸ μέρος ἐκεῖνον λατρείας πρὸς τὴν Ἁγίαν εἰκόνα.

Μετὰ πάροδον δὲ ἐτῶν, οἱ χριστιανοὶ Κρηῖτες, ἐξέλεξαν ἐπίπεδον μέρος οὐχὶ μακρὰν τοῦ σημείου ἐκεῖνου καὶ ἐγείραντες εἰς αὐτὸ εἰκονοστάσιον, ἐτοποθέτησαν τὴν εὐρεθεῖσαν εἰκόνα τοῦ Ἁγίου. Εἰς τὸ εἰκονοστάσιον αὐτὸ παρέμεινεν καὶ ἐλατρεύετο ἡ εἰκόνα. Τὸ εἰκονοστάσιον τοῦτο μετετέθη παρὰ τῶν Κρητῶν εἰς μικρὸν ναῖδριον ἀρχικῶς, καὶ μετέπειτα βαθμιδὸν ὑπὸ τῶν ἰδίων εἰς περικαλῆ ναόν, τὸν καλοπιμόν

καὶ τὴν εἴρουναι τοῦ ὁποῖου ἐσυνέχισαν οἱ ἐν συνεχείᾳ καὶ μέχρι σήμερον κάτοικοι τῆς νήσου, οἵτινες δὲν παύουσι συνεχίζοντας τὸ θεάρεστον ἔργον τοῦτο ὡς σήμερον παρουσιάζεται ἀποτελὸν τὸ καύχημα τῆς νήσου καὶ τὸ κέντρον προσκυνήματος ἐντοπίων καὶ ξένων.

Ἄλλη παράδοσις ὡς πρὸς τὸ ἱστορικὸν τῆς εὐρέσεως τῆς Ἱερᾶς Εἰκόνας τοῦ Ἁγίου Μύρωνος καὶ τῆς ἰδρύσεως τοῦ ἱεροῦ ναοῦ του, ἥτις παράδοσις φαίνεται καὶ ἐπικρατεστέρα, φέρει ὡς ἀνεξάρτητον τὸ γεγονός τῆς εὐρέσεως τῆς εἰκόνας ἀπὸ τὴν ὑπαρξίν τῆς πηγῆς τοῦ ὕδατος. Κατὰ ταύτην, μετὰ τὸ σημερινὸν ἱερὸν τοῦ ναοῦ τοῦ Ἁγίου καὶ τῆς κυρίας εισόδου τοῦ ἀλλογύρου, ὅπου σήμερον ὑπάρχουσιν ἀναβαθμοὶ (σκαλοπάτια), ὑπῆρχε κρημνὸς ἐν μέσῳ τοῦ ὁποῖου ὑπῆρχε μικρὸν βάθωμα ἐν εἴδει μικροῦ σπηλαίου (Σηκός), ἐντὸς τοῦ ὁποῖου εὐρέθη ὑπὸ τῶν κυνηγῶν Κρητῶν τοποθετημένη μικρὰ εἰκόνα τοῦ Ἁγίου Μύρωνος. Εἰς τὴν εὐρεσίν τῆς εἰκόνας ταύτης, κατ' ἀρχὴν δὲν ἐδόθη σημασία. Παρατηρήθη ὅμως ὅτι ἀπὸ τῆς εὐρέσεώς της, οὐδένα αἰγαγρον ἐκ τῶν συχναζόντων ὡς προείπομεν εἰς τὸ σημεῖον ὅπου ὑπῆρχεν ἡ συστάς τῶν σχινῶν ἐντὸς τῆς ὁποίας εὐρέθη ὕδωρ, ἠδύναντο νὰ φρονέωσιν οἱ Κρηῖτες κυνηγοί, Χριστιανοὶ καὶ Τοῦρκοι.

Ἐπειδὴ διὰ τὸ κυνήγιον τῶν αὐτῶ ὑπεβάλλοντο εἰς κινδύνους θαλάσσης ταξιδεύοντες, ἐκ Κρήτης πρὸς τὴν Νῆσον καὶ τανάπαλιν, προσσηχῆθησαν εἰς τὴν εὐρεθεῖσαν εἰκόνα τοῦ Ἁγίου Μύρωνος, παρακαλοῦντες ὅπως τοὺς χαρίσῃ κυνήγιον. Πράγματι δὲ μετὰ τὴν προσευχὴν τῶν ἐπέτυχον ἄφθονον κυνήγιον αἰγάγων. Ἐκτοτε δὲ μόνον ὁσάκις προσηγουμένως προσήχοντο εἰς τὸν Ἅγιον ἐπετύγχανον κυνήγιον. Τὸ τοιοῦτον τὸ θεώρησαν ὡς θαῦμα τῆς Θείας Χάριτος τοῦ Ἁγίου.

Λιὰ τοῦτο ὁσάκις μετέβαινον εἰς τὴν νῆσον πρὸς κυνήγιον Χριστιανοὶ καὶ Τοῦρκοι Κρηῖτες μετέφερον πλοῦσια δῶ-

ρα, τὰ ὁποῖα ἐναπέθετον πρὸ τῆς εἰκόνας τοῦ Ἁγίου, προσευχόμενοι.

Ἡ λατρεία καὶ ἡ πίστις των πρὸς τὰ θαύματα τοῦ Ἁγίου, τοὺς ἤγαγεν εἰς τὴν σκέψιν νὰ προβῶσιν εἰς τὴν ἰσοπέδωσιν χώρου πρὸ τῆς θέσεως εὐρέσεως τῆς εἰκόνας καὶ νὰ ἀναγείρωσιν εἰκονοστάσιον, ἐντὸς τοῦ ὁποίου ἐναπέθεσαν τὴν θαυματουργὸν εἰκόνα.

Τὸ εἰκονοστάσιον τοῦτο ἀργότερον μετετράπη εἰς μικρὸν ναΐδιον, τὸ ὁποῖον διαδοχικῶς κατὰ καιροὺς μεγενθύνοντο καὶ καλλοπιζόμενον, ἰδία μετὰ τὴν ἐπανακατοίκησιν τῆς νήσου, ἐξελίχθη εἰς τὸ σημερινὸν περικαλῆ ναὸν τοῦ Ἁγίου.

Β. Θαύματα τοῦ ἁγίου ἐν τῇ Νήσῳ: 1) Τὸ προαναφερόμενον διὰ τοὺς ξένους κυνηγοὺς ἐν τῇ νήσῳ. 2) Ὅπότεν πρωτεκτίσθη ὁ ἱερὸς Ναὸς τοῦ Ἁγίου, ἐτοποιηθῆ ἔπ' αὐτοῦ ὁ μικρότερος ἐκ τῶν ὑπαρχόντων σήμερον ἐπὶ τοῦ κωδωνοστασίου του δύο κωδῶνων. Τὸν κώδωνα τοῦτον ἠθέλησαν οἱ χριστιανοὶ κάτοικοι τῆς νήσου, μετὰ τὴν κατοίκησίν της, ὅπως τὸν πωλήσωσι εἰς Κρήτην καὶ τὸν ἀντικαταστήσωσι διὰ μεγαλυτέρου, ὅστις ὁμοίως ἤδη ὑπάρχει ἐν τῷ κωδωνοστασίῳ τοῦ Ἱεροῦ Ναοῦ τοῦ Ἁγίου.

Κατὰ τὸ ταξίδιον τῆς μεταφορᾶς τοῦ κώδωνος εἰς τὴν Κρήτην πρὸς πώλησιν, κατέλαβε τὸ πλοῖον τὸ μεταφέρον αὐτὸν σφοδρωτάτη τρικυμία ἐκ τῆς ὁποίας ἐκινδύνευε νὰ καταποντισθῇ τὸ πλοῖον μετὰ τῶν ἐπιβατῶν καὶ τοῦ κώδωνος. Ἦτο δὲ καὶ νύκτα σκοτεινὴ, ὁπότε ἐφάνη εἰς τὸν ἐκ τῶν ταξιθεύοντων Μανουῦσον Νικολακάκη καθ' ὕπνον ὁ Ἅγιος καὶ τὸν συνεβούλευσε νὰ ἐπιστρέψωσι τὸν κώδωνα εἰς τὴν θέσιν του, ἄλλως θὰ πάθωσι μεγάλο κακόν. Ἀμέσως ἀφυπνισθεὶς οὗτος εἶπεν πρὸς τοὺς συνταξιδεύοντας μετ' αὐτοῦ τὸ ὄριμμα τοῦ ὕπνου του. Πεισθέντες δὲ ὅτι πρόκειται περὶ προμηνύματος τοῦ Ἁγίου Μύρωνος, ἔλαβον κατεύθυνσιν ἐπιστροφῆς

εἰς τὴν Νήσον. Καὶ ἡ θάλασσα ὡς ἐκ θαύματος ἀμέσως ἐκόπασε.

3) Μετὰ τὴν ἀγορὰν τοῦ μεγάλου κώδωνος διὰ τὸ κωδωνοστάσιον τοῦ ναοῦ τοῦ Ἁγίου, ἠθέλησεν ὁ κατ' ἔτος 1870 κοινὸς ἐπίτροπος τῶν ναῶν Ἁγίου Μύρωνος καὶ Ἁγίου Γεωργίου, νὰ μεταφέρῃ τὸν μικρὸν κώδωνα τοῦ Ἁγίου εἰς τὸν Ἱερὸν Ναὸν τοῦ Ἁγίου Γεωργίου τῆς Νήσου, ὅστις ναὸς ἐστρεφεῖτο κώδωνος.

Ἀπὸ τῆς παραδόσεως τοῦ κώδωνος τούτου εἰς τὸν Ἱερὸν Ναὸν τοῦ Ἁγίου Γεωργίου, ἔπαυσε νὰ βρέχη ἐν τῇ νήσῳ, ὑπῆρξεν δὲ τόση ἡ ἀνομβρία ὥστε παύσασα ἡ γῆ νὰ βλαστάνῃ, οἱ κάτοικοι δὲν ἠδύναντο νὰ ὑποφέρωσιν πλέον καὶ ἀπελπισθέντες ἐτοιμάσθησαν νὰ ἐγκαταλείψωσιν τὴν νήσον. Τότε εἶδεν ὄνειρον καὶ πάλιν ὁ Μανουῦσιος Νικολακάκης, καθ' ὃ παρουσιασθεὶς εἰς αὐτὸν ὁ Ἅγιος Μύρων, τοὺς συνέστησεν ὅπως ἐπιστραφῇ ὁ κώδων εἰς τὴν θέσιν του, καὶ τότε θὰ βρέξῃ καὶ θὰ ἐπανέλθῃ εὐτυχία εἰς τὴν νήσον.

Πράγματι ὁ ἐπίτροπος Παναγιώτης Γλυτσοῦς ἐπέστρεψε τὸν κώδωνα εἰς τὴν θέσιν του. Κατὰ τὴν ὥραν δὲ τῆς τοποθέτησεως τοῦ κώδωνος εἰς τὴν θέσιν του, ἤρχισε νὰ βρέχῃ. Ἐπληκλούθησαν δὲ συνεχεῖς βροχαὶ τόσαι, ὥστε ἡ εὐφορία τῆς γῆς τῆς Νήσου κατὰ τὸ ἔτος ἐκεῖνον ὑπῆρξε πρωτοφανής. Ἐκτοτε ὁσάκις παρατηρεῖτο ἀνομβρία ἐτελεῖτο λιτάνευσις τῆς εἰκόνας καὶ ἀμέσως ἀφθόνως ἔβροχεν. Ἐπεκράτησε δὲ ἔκτοτε ἡ καὶ μέχρι σήμερον συνεχιζομένη συνήθεια τῆς λιτανεύσεως τῆς εἰκόνας κατὰ τὴν Κυριακὴν τῆς Ὁρθοδοξίας ἐκάστου ἔτους, διὰ μεταφορᾶς ταύτης εἰς τὸν ἐν Ποταμῷ Ἱερὸν Ναὸν τοῦ Ἁγίου Χαράλαμπος καὶ τ' ἀνάπαλιν.

4) Κατὰ τὸ ἔτος 1912 ἐφανερώθη ὁ Ἅγιος Μύρων καθ' ὕπνον εἰς τὸν ἐπίτροπον τοῦ Ναοῦ Σπύρον Γλυτσοῦν καὶ τὸν εἰδοποίησεν ὅπως σπεύσῃ εἰς τὸν Ναὸν διότι θὰ ἔσθυνεν τὸ ἄσβεστον φῶς. Πράγματι ἀφυπνισθεὶς μετέβη τὸ μεσο-

νύκτιον εἰς τὸν ναὸν τοῦ Ἁγίου ὁ ἐπίτροπος οὗτος καὶ εὗρεν τὸ φῶς μόλις σβησθὲν καὶ τὸ ἤναψε.

XIII. Συνεισφορὰ τῆς νήσου εἰς ἐθνικοὺς ἀγῶνας: Ἡ νῆσος παρὰ τὸ ἐλάχιστον τοῦ ἀριθμοῦ τῶν κατοίκων τῆς, συνεισέφερεν ἐπαρκῶς εἰς θυσίας ὑπὲρ τῶν ἱερῶν ἀγῶνων Ἐλευθερίας καὶ Ἀνεξαρτησίας τοῦ Ἔθνους μας.

Οὗτω ἔχει νὰ παρουσιάσῃ τὰ κάτωθι τέκνα τῆς θυσιασθέντα χάριν τῶν ὑψηλῶν ἐθνικῶν ἰδεωδῶν τῆς Ἑλληνικῆς Πατρίδος, καὶ τῶν ὁποίων τὰ ὀνόματα μετὰ σεβασμοῦ καὶ ὑπερηφανίας ἀναφέρει.

1) **ΣΤΑΥΡΟΣ** Διονυσίου **ΚΑΤΣΑΝΕΒΑΚΗΣ**. Ἐπνίγη ὡς κελουστῆς τοῦ Β.Ν. κατὰ τὸ ναυάγιον τοῦ ναυαγοσωστικοῦ πλοίου «Ἀλέξανδρος Ζ» κατὰ Μάρτιον 1921

2) **ΜΤΡΩΝ** Διονυσίου **ΚΑΤΣΑΝΕΒΑΚΗΣ**. Ἀπεβίωσεν ὡς στρατιώτης κατὰ μῆνα Αὐγούστου 1923.

3) **ΜΤΡΩΝ** Δημητρίου **ΑΛΟΓΓΟΣ**. Ἐφονεύθη κατὰ τὴν μάχην τοῦ Λεμίρ Ἰσὰρ ἐναντίον τῶν Βουλγάρων τὸν μῆνα Ἰούνιον 1913.

4) **ΝΙΚΟΛΑΟΣ** Μύρωνος **ΝΙΚΟΛΑΚΑΚΗΣ**. Ἀπεβίωσεν ὡς στρατιώτης εἰς Θεσσαλονίκην κατὰ Ἰούλιον ἔτους 1918.

5) **ΜΤΡΩΝ** Ἰωάννου **ΚΑΤΣΑΝΕΒΑΚΗΣ**. Ἐφονεύθη ὡς λοχίας τοῦ 8ου Πεζικοῦ Συντάγματος κατὰ τὴν μάχην τοῦ Κιλκίς ἐναντίον τῶν Βουλγάρων τὴν 20ὴν Ἰουνίου 1913.

6) **ΜΤΡΩΝ** Γεωργίου **ΠΑΤΑΚΑΚΗΣ** καὶ 7) **ΜΑΝΟΥΣΟΣ** Γεωργίου **ΠΑΤΑΚΑΚΗΣ**. Ἀμφότεροι ἐξηφανίσθησαν ὡς στρατιῶται φονευθέντες ἢ αἰχμαλωτισθέντες εἰς Χερσόνα Ρωσίας, κατὰ τὴν ἐκστρατείαν τῆς Οὐκρανίας κατ' ἔτος 1919.

8) **ΠΕΤΡΟΣ** Νικολάου **ΑΝΔΡΟΝΙΚΟΣ**. Ἐφονεύθη εἰς Χερσόνα τῆς Ρωσίας κατὰ τὴν ἐκστρατείαν τῆς Οὐκρανίας τὴν 24ην Φεβρουαρίου 1919 ὑπηρετῶν εἰς 3ον Λόχον ἢ Οὐλαμὸν Πολυβόλον τοῦ 34ου Συντάγματος Πεζικοῦ.

9) **ΜΤΡΩΝ** Εὐαγγέλου **ΚΤΝΗΓΓΑΛΑΚΗΣ** καὶ 10) **ΣΤΑΥΡΟΣ** Χαράλαμπος **ΠΛΟΥΜΙΑΗΣ**. Ἀμφότεροι ἐξηφανίσθησαν φονευθέντες ἢ αἰχμαλωτισθέντες ὡς στρατιῶται εἰς Μικρὰν Ἀσίαν κατὰ τὴν Μικρασιατικὴν ἐκστρατείαν τοῦ ἔτους 1922.

1) **ΜΤΡΩΝ** Θεοδώρου **ΚΑΛΟΓΡΙΑΗΣ**. Ἀπεβίωσεν ὡς στρατιώτης εἰς Πειραιᾶ κατ' ἔτος 1917.

12) **ΓΕΩΡΓΙΟΣ** Ἰωάννου **ΓΑΛΙΑΤΣΗΣ** καὶ 13) **ΣΗΠΤΡΙΑΩΝ** Παύλου **ΑΝΔΡΟΝΙΚΟΣ**. Ἀπεβίωσαν ὡς στρατιῶται εἰς Μακεδονίαν κατ' ἔτος 1917.

14) **ΜΤΡΩΝ** Μαρίνου **ΠΑΤΕΡΟΣ**. Ἀπεβίωσεν ὡς ναύτης πολεμικοῦ ναυτικοῦ κατ' ἔτος 1922

Ἀξίος ἰδιαιτέρας μνείας τυγχάνει ὁ ἐξ Ἀντικυθήρων ἀρχικελευστῆς Πολεμικοῦ Ναυτικοῦ Πάτερὸς Ἠλίας τοῦ Νικηφόρου, ὁ ὁποῖος κατὰ τὴν ἐπέμβασιν τῆς ἐλευθερίας Ἑλλάδος πρὸς διάσωσιν τοῦ λαοῦ τῆς Κρήτης ἐκ τῶν σφαγῶν τοῦ ἔτους 1897 ὑπὸ τῶν Τούρκων, ὑπηρετῶν ὡς ναύτης εἰς τὴν ὑπὸ τῆς ἀρχηγίας τοῦ Πρίγκηπος Γεωργίου Μοῖρων τοῦ Ἑλληνικοῦ στόλου τὴν σταλεῖσαν εἰς βοήθειαν τῶν σφαζομένων Κρητῶν, κολυμβῶν καὶ μετ' ἐπιτυχίαν τὸν κίνδυνον τῆς ζωῆς του, ἐξῆλθεν εἰς τὴν ξηρὰν, καὶ μετέδωκε πληροφορίας καὶ ὑδατῶν τοῦ Πρίγκηπος Γεωργίου, πρὸς τὸν ἀρχηγὸν τοῦ εἰς Κρήτην Ἑλληνικοῦ ἐκστρατευτικοῦ Σώματος Στρατηγῶν Τιμολέοντα Βάσου καὶ τὸν ἀγωνιζόμενον Κρητικὸν λαόν, περὶ τῶν παρεχομένων ἐνισχύσεων πρὸς αὐτοὺς καὶ τῶν κινήσεων τῶν Τούρκων.

Συμβάλων οὕτω τὰ μέγιστα εἰς τὸν συντονισμόν καὶ περαιοῦ ἔκβασιν τοῦ ἀγῶνος. Τιμηθεὶς διὰ τὴν ἡρωϊκὴν του

ταύτην προᾶξιν προαχθεὶς ἐπ' ἀνδραγαθείᾳ εἰς ἀρχικελευστήν καὶ καταλαβὼν τιμητικὴν θέσιν ἐν τῷ Ἑλληνικῷ Βασιλικῷ Ναυτικῷ.

XIV. Σχετικὰ ἀπὸ τὴν σύγχρονον ζωὴν ἐν τῇ Νήσῳ Α. Κατοικίαι: Ταύτας κατασκευάζουσι ἐκ λίθου, ἰσογείου, ὡς ἐπὶ τὸ πλεῖστον. Χρησιμοποιοῦντες διὰ τὴν ἐπικάλυψιν τῆς στέγης ἀντὶ κεράμιων χῶμα ἀργιλλῶδες, λόγῳ τῶν σφοδροτάτων ἀνέμων οἵτινες πνέουσιν ἐν τῇ νήσῳ, μὴ ἐπιτρέποντων τὴν στερέωσιν κεράμιον ἐπὶ τῶν στεγῶν.

Διὰ τὴν παρασκευὴν ἀσβέστου κατασκευάζουσι καμί- νους, κατασκευαζομένης καὶ πυρακτομένης ἐφ' ἀπλῆ, διὰ τὴν πυράκτωσιν τῶν ὀπείων ἀπαιτοῦνται τεράστια ποσότητες θά- μνων, προκαλουμένων οὕτω ἀποφιλώσεων τῶν βουνῶν, πρὸς μεγίστην ζημίαν διὰ τὴν κτηνοτροφίαν ἐπὶ πολλὰ ἔτη.

B. Ἀλευροποιήσις: Τὸν ἐγκώριον ἄρτον τῶν πα- ρασκευάζουσι κυρίως ἐκ κριθῆς ἢ σιμιγῶ (ἀνάμιξις κριθῆς καὶ σίτου) ἀλεθόμενων εἰς ἀνεμομύλους ἢ ὑδρομύλους. Πα- λαίωτερον ὑπῆρχον ἐπὶ τῆς νήσου 6 ἀνεμόμυλοι. Ἐκ τούτων σήμερον δὲ διασώζεται μόνον εἷς ἐν λειτουργίᾳ, ὡς καὶ ὁ ὑ- δρόμυλος. Παλαιότερον ὁπότε τὰ μέσα συγκοινωνίης ἐπιγχα- νον δύσκολα διὰ τὴν νήσον, εἰς περιπτώσεως νηνεμιῶν καθ' ἃς δὲν ἦτο δυνατὴ ἡ λειτουργία τῶν ἀνεμομύλων, ἡ ἄλεισις ἐγένετο κατ' οἶκον διὰ χειρομύλων. Ἡ ἀνάπτυξις τῶν συγκοι- νωνιακῶν μέσων ἐπιτρέπει σήμερον τὸν ἐφοδιασμὸν τῶν κα- τοίκων δι' ἀλείρων καὶ ἔξωθεν.

Γ. Ἐνδυμασίαι: Μέχρι τοῦ ἔτους 1901 οἱ κάτοι- κοὶ τῆς νήσου ἔφερον κατὰ πλειονότητα ὡς ἔνδυμα τὴν γνω- στὴν νησιώτικην βράκαν. Τὸ ἔνδυμα τοῦτο συνηγᾶτο ἐν τῇ νήσῳ μέχρι τοῦ ἔτους 1920, ὁπότε ἐξέλειπεν μετὰ τοῦ τε- λευταίου βρακοφόρου κατοίκου, συνεπεῖα θανάτου. Ὁμοίως μερὶς γυναικῶν ἔφερον ὡς ἔνδυμα ἀντὶ φουστανίων βράκαν. Καὶ τὸ ἔνδυμα τοῦτο ἐξέλειπεν ἀπὸ τοῦ ἔτους 1915, ὁπότε ἐ- ξέλειπεν καὶ ἡ τελευταία βρακοφόρος.

Α. Ἐθίμα: Κατὰ τοὺς γάμους προηγείται ἡ ἐκτί- μησις (σιμῆρισμα) τῆς προικὸς καὶ ἔπονται ἡ παραλαβὴ τῆς προικὸς, ὁ γάμος καὶ ὁ ἀντίγαμος. Εἰς ὅλας τὰς περιπτώσεις διανέμονται πρὸς τοὺς προσκεκλημένους κουλούρια σφισαμω- ταὶ (πατητά). Ρίπτονται δὲ κατ' ἔθιμον πυροβολισμοί. Ὁμοί- ως κατ' ἔθιμον κατὰ τὴν ἡμέραν τοῦ γάμου ὑψοῦνται εἰς τὰς οἰκίας τοῦ γαμβροῦ καὶ τῆς νύμφης ἀνά μία λευκὴ καὶ μία κόκκινη σημαία (παντιέροι).

Ε. Θαλάσσιος πλοῦτος: Ὡς προαναφέρεται, οἱ κάτοικοι αὐτῆς ἐπιδίδονται καὶ εἰς τὴν ἀλιείαν. Ἡ νῆσος ὡς εἰρησκομένη μακρὰν μεγάλῃς ξηρᾶς, ἡ περιβρέχουσα αὐ- τὴν θάλασσαν δὲν ἐπηρεάζεται ἀπὸ ἐκβαλλόμενα εἰς αὐτὴν γλυκία ὕδατα καὶ συνεπῶς τυγχάνει ἀλμυροτάτη. Λι' ὁ καὶ παρᾶγεται ἐν τῇ νήσῳ ἄφθονον καὶ ἄριστον θαλάσσιον ἄλας. Ὡς ἐκ τῆς ἀλμυρότητος τῆς θαλάσσης οἱ ἀλιεύοντες ἐν αὐτῇ ἰχθεῖς τυγχάνουσιν νοστιμώτατοι καὶ περιζήτητοι εἰς τὰς ἀγορὰς Ἡεραιῶς, Κρήτης καὶ Κυθῆρων, εἰς τὰς ὁποίας καὶ ἰδιοχετεύονται τὰ ἀλιεύματά της. Λόγῳ τοῦ πε- τρώδους βυθοῦ τῆς περιβαλλούσης αὐτὴν θαλάσσης, οἱ ἀλιεύοντες ἰχθεῖς τυγχάνουσιν ἐκ τῶν διαβιούντων εἰς τοιοῦτους βυθοὺς, κυριώτεροι τῶν ὁποίων εἶναι: Ροφοί, βλάχοι, γάδαροι, μουγκριά, φαγκριά, σμέρνες, σκυλόψαρα, σκάροι, γόπες, μελανούρια, σάρπας, πέρκα, χάνοι, βελονί- δες. Ἡ ἀλιεία ἐνεργεῖται κυρίως διὰ παραγαδιῶν μετὰ πολ- λῶν ἀπολιπῶν τῶν συνεπεῖα ἐμπλοκῆς τῶν εἰς τοὺς πετρώ- δεις βυθοὺς της. Πρὸς τοπικὴν δὲ χρῆσιν διὰ καθητῶν καὶ πετονιάς. Ἐνεργεῖται ἐπίσης καὶ ἀλίεσις διὰ δυναμίτιδος. Εἰδικὴ ἀλίεσις γίνεται το σκάρου διὰ τῆς μεθόδου τοῦ συρ- του κατὰ τὴν ἐαροθερινὴν περίοδον. Κατὰ ταύτην ζῶν σκά- ρος, προσδεδεμένος ἐπὶ λεπτοῦ σπάγγου (πετονιάς), σύρε- ται ἄνωθεν τόπων ἐντριφῆς ἐτέρων σκάρων, οἵτινες, ἐπὶ τῇ θῆκῃ τοῦ συρομένου ἐπιτίθενται κατ' αὐτοῦ καὶ οὕτω συλ- λαμβάνονται διὰ ἀλόχης παρὰ τοῦ σύροντος τὸν προσδεδε- μένον σκάρου ἀλιέως.

Ζ' ΑΙΓΑΓΡΟΙ ΚΑΙ ΑΓΡΙΟΚΟΝΙΚΛΟΙ:

1.— Αἴγαγροι: Ἐν τῇ νήσῳ σώζονται μέχρι σήμερον αἴγαγροι ζῶντες εἰς μέρη κρημνώδη καὶ ἀπρόσιτα εἰς ἄνθρωπον, οἵτινες τυγχάνοντες ἀσύλληπτοι δι' ἄλλου μέσου, φονεύονται διὰ τὸ κρέας των.

2.— Ἀγριοκόνικλοι: Εἰς ἀπόστασιν 6 περίπου ναυτικῶν μιλίων Β. Δ., τῆς νήσου εὐρίσκεται μικρὰ ἐρημόνησος, καλουμένη Προσονήσι, Πρασοῦ, ἢ Πορί. Ἐπὶ τῆς νήσου ταύτης ὑπάρχει βλάστησις καὶ μεταφέρονται ἐπ' αὐτῆς παρὰ τῶν κατοίκων τῶν Ἀντικυθήρων αἰγοπρόβατα ἀφιέμενα ἐλεύθερα πρὸς διατροφήν καὶ ἀναπαραγωγὴν. Ζῶσιν δὲ ἐπ' αὐτῆς καὶ ἀγριοκόνικλοι (κουνέλια ἄγρια) ἄγνωστον πῶς εὐρεθέντα. Πιθανοτέρα ἐκδοχὴ ἐπ' αὐτοῦ τυγχάνει ὅτι ὑπῆρξεν ποτὲ κάτοικος τῆς νήσου (ὡς σήμερον συμβαίνει εἰς παρομοίαν νήσον Παραπόλιαν), ὅστις ἔτρεφεν κατοικίδια ζῶα μεταξὺ τῶν ὁποίων καὶ κουνέλια. Ἀποβιώσαντος δὲ τούτου, λόγῳ τῆς φυσικῆς ιδιότητός των τῆς ἀθρόας καὶ ταχείας ἀναπαραγωγῆς, καὶ ἔλλειπει ἐχθρῶν, παρέμειναν ὡς μόνοι τρόφιμοι τῆς νήσου.

Ἡ νήσος αὕτη μικρὰ οὖσα, ὑψίσταται δλόκληρος ραντισμὸν ἐκ θαλασσίου ὕδατος, συνεπεία βιαίων ἐκσπάσεων τῶν κυμάτων ἐπὶ τῶν βραχωδῶν ἀκτῶν της κατὰ τὰς τρικυμιώδεις περιόδους. Ὡς ἐκ τοῦ ραντισμοῦ τούτου καθίσταται ἐφάλμυρος ἡ βλάστησις τῆς νήσου, τὰ δὲ ἐκ τῆς βλαστήσεως ταύτης τρεφόμενα ζῶα παρέχουσι κρέας νοστιμότητον. Ἐξ οὗ καὶ ἡ νοστιμότης τοῦ κρέατος τῶν θηρευόμενων ἀγριοκόνικλων τῆς νήσου τυγχάνει παρομοιωδῆς, μὴ δυναμένη νὰ συγκριθῇ πρὸς οὐδὲν ἄλλο θῆραμα. Δι' ὃ καὶ οἱ Ἀντικυθήριοι ὑποβάλλονται εἰς μεγάλους θαλασσίους κινδύνους προκειμένου νὰ ἐπιτύχωσι τὴν θήραν τοιούτων ἀγριοκόνικλων.

Τ Ε Λ Ο Σ

